

**La**

**Une saison  
pour l'art  
[du] vivant**

**25  
26**

**RÊVER  
D'AMANDES  
BLEUES**



**PASSERELLE**

Scène **La** Nationale  
**PASSERELLE**

Gap • Alpes du Sud



“

# MYŚLEĆ O NIEBIESKICH MIGDAŁACH

"Rêver d'amandes bleues" est une expression  
idiomatique polonaise. "Avoir la tête dans les nuages"  
est son équivalent français.

”

# RÊVER D'AMANDES BLEUES

---

La faculté des rêves, c'est nous permettre de percevoir et approcher l'impossible, l'improbable, l'étrange et le merveilleux ; c'est nous laisser imaginer d'autres possibles, entrevoir de nouveaux horizons, créer des utopies s'affranchissant des contingences réelles d'un monde toujours plus tourmenté ; c'est s'autoriser à avoir la tête sur les épaules mais aussi dans les nuages.

Avec toute l'équipe de la scène nationale, et grâce au soutien renouvelé de l'ensemble de nos partenaires institutionnels, nous continuons de rêver La Passerelle comme une maison pour l'art du vivant permettant à chacune et chacun de relier d'autres rives.

Celles où l'imagination fertile et sans limites des artistes aiguise nos sens et nos perceptions du monde en stimulant la pluralité des points de vue ;

Celles où le questionnement et la confrontation des idées prévalent sur les certitudes et la pensée unique ;

Celles où nos identités plurielles se rassemblent, respectueuses de nos différences, et pour le temps d'une représentation faire corps ensemble ;

Celles où la poésie des mots, des corps, des images est essentielle pour le développement de nos citoyennetés ;

Celles aussi où se déploie une exigence artistique pour toutes et tous, en réponse à celles et ceux qui, un peu partout dans le monde, font resurgir le spectre de vieux démons populistes en malmenant la création contemporaine tant artistiquement que budgétairement, pointant encore et toujours son soi-disant élitisme et sa trop grande liberté d'expression.

Drôles, émouvants, joyeux, audacieux, extravagants ou tout simplement extraordinaires, les spectacles de cette nouvelle saison de La Passerelle traduisent tous cette soif de liberté et de curiosité qui nous anime et que nous souhaitons partager avec vous.

En gardant toujours à l'esprit cette conviction profonde : pour que l'impossible se réalise, il faut d'abord le rêver !

Belle saison à toutes et tous.

**Christian Lalos**

Directeur

# ARTISTES ASSOCIÉES AU THÉÂTRE LA PASSERELLE

---

Dès cette saison, quatre artistes sont associés à La Passerelle. Ils partagent ensemble le goût de l'expérience et témoignent d'une grande ouverture à l'autre par leur envie de collaboration. Théâtre, arts visuels, espaces publics, ou performances, ils inventent de nouvelles formes et proposent une nouvelle relation entre l'œuvre et son public, avec de vrais temps de présence sur le territoire.

## Anne-Sophie Turion

---



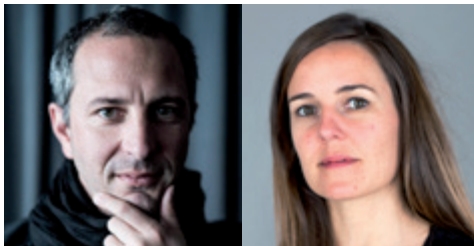
Autrice, metteuse en scène et performeuse, **Anne-Sophie Turion** crée des pièces pour la scène et pour l'espace public. De la boîte noire au grand air, elle s'attaque au réel pour l'orchestrer en fiction, explorant l'intime sous toutes ses coutures. Fabriquées avec les matériaux du quotidien, ses pièces s'attachent aux micros-événements de la vie de tous les jours aussi bien qu'à ses grandes ruptures.

Anne-Sophie Turion sera en résidence au théâtre pour sa prochaine création *LA MÊME CHOSE MAIS PAS TOUT À FAIT PAREILLE*.

**Apéro-répét** jeu 27 nov. à 19h

## Adrien M & Claire B

---



Les œuvres de **Adrien M & Claire B** sont à la croisée des arts visuels et des arts vivants. Depuis 2011, leurs spectacles et installations placent le corps au cœur des images et mêlent artisanat et dispositifs numériques pour créer des expériences poétiques et sensorielles.

Après 15 ans de cosignature au sein d'une même compagnie, Adrien Mondot, artiste pluridisciplinaire, informaticien et jongleur et Claire Bardainne, plasticienne, designer graphique et scénographe, déploient désormais leurs recherches séparément, ouvrant de nouveaux champs d'exploration.

## Le Birgit Ensemble

---



Partageant un intérêt commun pour le politique, l'histoire et le théâtre, notamment dans une démarche d'écriture au plateau, **Julie Bertin** et **Jade Herbulot** fondent la compagnie en 2014. Grâce à la mise en perspective de narrations historiques et de dispositifs appropriés, elles imaginent un théâtre suscitant des échanges et des débats, éveillant ou convoquant, quel que soit leur âge, la conscience historique et politique des spectateurs. Un théâtre attaché à comprendre nos héritages, non pas pour les renier mais, au contraire, pour les assumer, penser à l'avenir et envisager d'autres possibles.

*Les Suppliques* et *Les vies de Léon* sont programmés cette saison à La Passerelle.

Julie Bertin sera en résidence au théâtre avec sa prochaine création *Soulèvements* et Jade Herbulot en résidence d'écriture pour son futur projet, *Réminiscences* (titre provisoire).

## Clara Hédouin

---



Formée à l'École normale supérieure de Lyon puis au Studio Théâtre d'Asnières, **Clara Hédouin** est comédienne et metteuse en scène. Son travail artistique conjugue son amour pour la littérature, son sens de l'épique, sa relation forte au vivant et son souhait d'inventer une autre rencontre entre le spectateur et le théâtre, hors des boîtes noires, à l'instar de *Les Trois Mousquetaires*, série théâtrale adaptée du roman d'Alexandre Dumas ou de *Que ma joie demeure* et *Le Prélude de Pan*, randonnée spectacle à travers un site naturel.

# ARTISTES ACCUEILLI-ES EN RÉSIDENCE

---

Le théâtre La Passerelle développe une politique d'aide à la création en accompagnant un certain nombre de projets d'artistes et de compagnies par des apports financiers en coproduction et des accueils en résidence pour une durée variable, établie en fonction des besoins artistiques. Les résidences ont habituellement lieu à l'usine Badin, espace dédié essentiellement à la création. Pour deux saisons encore, l'usine Badin est mise à disposition de la ville de Gap, les résidences se dérouleront donc sur le plateau du théâtre et dans des lieux partenaires.

## Jann Gallois

---

Cie BurnOut  
**Imminentes**  
• Danse



## Cécile Brochoire

---

Cie Chabraque  
**Les Vaillantes**  
• Théâtre



## OTTILIE [B]

---

Cie Du Vivant Dans Nos Cordes  
**IMPRESSIONNÉ.E.S**  
• Musique



## Camille Trouvé et Brice Berthoud

---

Cie Les Anges au Plafond  
**George sans S**  
• Théâtre visuel et marionnettes  
Apéro-répêt jeu 26 fév. à 19h



—  
D'autres résidences sont en cours d'élaboration.

# R-ONDE-S

**COMPAGNIE DERNIERE MINUTE - Pierre Rigal**

• Danse



Conception, chorégraphie et mise en scène **Pierre Rigal**

Collaboration artistique **Mélanie Chartreux**

Interprétation **Ismaël Belabid-Lenoir, Camille Hinsinger, David Mazon,**

**Camilo Sarasa Molina, Maé Nayrolles, Jacob Neff, Léa Pérat, Emma Rouaix**

Musique originale **Gwenaël Drapeau, Mélanie Chartreux** • Collaboration artistique **Roy Genty**

Costumes **Pierre-Louis Mascia** assisté de **Victor Deneumoustier**

**Sam 20 sept. – 17h**  
Théâtre de verdure à Tallard



Durée 1h  
Tarif azur  
en extérieur  
**Dès 7 ans**

**En s'attachant à la ronde et aux ondes qu'elle propage à travers les corps, Pierre Rigal imagine un rituel envoûtant qui célèbre la puissance du collectif.**

Entrez dans la transe ! Pour ouvrir la saison, c'est à une belle expérience partagée que nous vous convions en plein air, dans le théâtre de verdure de Tallard. Une variation autour de la ronde. Pourquoi la ronde ? Ce motif archaïque de la danse, qui traverse les générations et les cultures, s'est tout simplement imposé au chorégraphe Pierre Rigal. Par sa simplicité, la ronde nous ramène aux cours de récréation, aux danses traditionnelles et folkloriques du monde. Sa puissance est évidente, que l'on se souvienne du *Boléro* de Béjart ! Elle peut aussi symboliser la révolution des planètes, le cycle des saisons. Pour Pierre Rigal, elle ouvre des portes insoupçonnées de dialogues gestuels et de microfictions.

Avec ce spectacle, il nous invite à une forme de rituel hypnotique, de grande fête païenne. Connectés les uns aux autres par les mains, ses huit danseurs et danseuses enchaînent les variations, passant d'un mouvement, d'un rythme à l'autre comme par contagion. Leur moteur ? Une transe mélodieuse interprétée en direct, à mi-chemin entre musique répétitive et électro. À travers cette ronde ultra démocratique, c'est finalement l'égalité, le lien et le partage qui se trouvent ici magnifiés, et c'est réjouissant.



# STRANO

---

## Cirque Trottola

• Cirque



Création **Titoune Krall** et **Bonaventure Gacon**

En piste **Titoune, Bonaventur Gacon** et **Pierre Le Gouallec** ou **Sébastien Brun**

Musique **Samuel Legal** ou **Barbara Cornet** • Régie générale **Bonaventure Gacon**

Régie son et lumière **Baptiste Heintz** ou **Yannis Gilbert** • Création costumes **Nadia Genez**

Compositions musicales **Samuel Legal, Jean-Sébastien Bach, César Franck, Mauricio Kagel, Charles-Marie Widor** • Construction chapiteau **Atelier Gest** et **Ortona**



**Mar 7 oct. – 20h30**  
**Mer 8 oct. – 20h30**  
**Sam 11 oct. – 20h30**  
**Dim 12 oct. – 17h30**  
**Mar 14 oct. – 20h30**

Parc Bernard Givaudan à Gap

Petite restauration sur place

Foodtruck / bar

Ouverture du site à 19h en semaine et à 16h30 dimanche

Durée 1h25  
Tarif grenat  
**Dès 10 ans**

---

**Un chapiteau fragile, ultime refuge face à une menace diffuse, devient l'écrin d'un spectacle poétique, truffé d'instant à la beauté fracassante.**

Un colosse gouailleux, une frêle voltigeuse, des frissons de peur et de joie, il y a tout cela sous le beau chapiteau rouge du Cirque Trottola (de l'italien "toupie") qui s'installera quelques jours à Gap, dans la grande tradition des cirques d'autrefois. Mais jusqu'à quand cette humanité foutraque tiendra-t-elle serrée ici sans faire craquer la toile, alors que semble se rapprocher, dehors, une mystérieuse guerre ? Peu importe, ce qui compte, c'est de se tenir chaud et d'essayer d'être heureux, d'être contents.

L'univers que déploient Titoune Krall et Bonaventure Gacon depuis vingt ans est reconnaissable entre tous. Leur marque

de fabrique ? Un supplément d'âme teinté de nostalgie et un goût de l'artisanat inimitables. Avec *Strano* ("étrange"), ces purs saltimbanques nous bousculent à coup d'émotions qui nous ramènent illico en enfance. Avec leurs portés acrobatiques, leur piano-toboggan, leur échelle suspendue dans le vide et autres agrès surprenants, ils nous bluffent, mais chez eux, la virtuosité n'est pas l'essentiel. Ce qu'ils nous racontent, c'est avant tout une histoire, faite de vides et de pleins, d'envol et de chute, une histoire de liberté et de résistance.



**Cie 8 AVRIL**

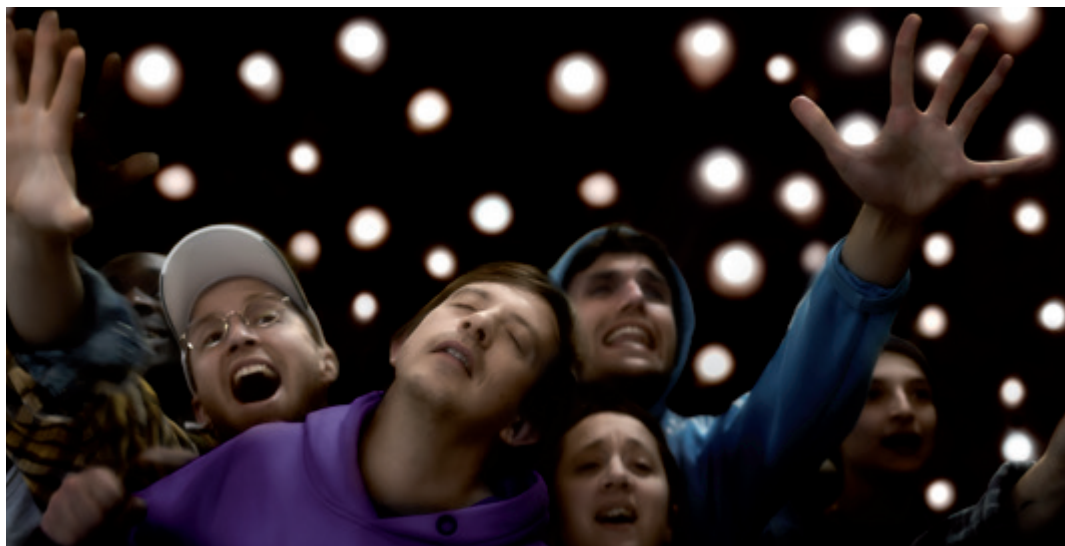
**Jeu 9 oct. — 20h30**

• **Théâtre musical - création**

**Entre célébration de la pop culture et récit introspectif d'un fan, cette "comédie chantée pour un public ré-enchanté", sur laquelle plane l'ombre de Mylène Farmer, nous met des paillettes plein les yeux.**

Thomas Quillardet voulait parler du lien fort qui unit un artiste à son public. Qui, mieux que Mylène Farmer, que ses fans les plus ardents suivent depuis quarante ans, pouvait incarner ce catalyseur d'amour ? "Avec *À mots doux*, j'invente un personnage de fan, Sylvain, un petit garçon de dix ans qui, en 1987, entend *Sans contrefaçon*. Une bascule dans sa vie", explique-t-il. Dès lors, l'enfant, puis le jeune homme, rêvera d'intégrer le staff de la star... Un fantasme qui lui permettra de se construire. Avec cette création, l'auteur et metteur en scène nous propose un récit intime en même temps qu'un

hommage festif à la culture populaire et à ses icônes, qui peuvent nous aider à nous accomplir. Au plateau, de la musique live bien sûr, et trois espaces pour dire le rêve éveillé et la quête d'identité : la chambre de Sylvain, un studio de musique et les coulisses d'une grande salle de concert. En jouant du hors champ, avec humour et un haut degré d'onirisme, Thomas Quillardet nous entraîne à la suite de son personnage dans un voyage mental où la relation du fan à son idole vient nous interroger sur nos désirs, nos peurs, nos passions, notre intimité profonde.



Mise en scène **Thomas Quillardet**

Avec **Morgan Balla**, **Thomas Blanchard**, **Anne Jouan**, **Guillaume Laloux**, **Titouan Lechevalier**, **Josué Ndoofusu**

Régie générale **Titouan Lechevalier** • Collaboratrice artistique **Titiane Barthel** • Scénographie **Lisa Navarro**

Création lumière **Keilig Lebars** • Création et régie son **Nicolas Hadot** • Costumes **Benjamin Moreau** • Chorégraphie **Max Fossati**

Construction du décor **Ateliers de la MC2 Grenoble - Scène nationale**

# COMMENT NICOLE à TOUT PÉTÉ

(une histoire de mine et de climat)

Durée estimée 1h30

Tarif grenat

Dès 15 ans

**Cie Vertical Détour**

• Théâtre - création

**Ven 17 oct. – 20h30**



**Une mine de lithium pourrait voir le jour en France. S'inspirant de ce fait réel, Frédéric Ferrer imagine un débat théâtral au cœur des enjeux du vivant.**

Homme de théâtre et géographe, Frédéric Ferrer s'intéresse depuis longtemps aux dérèglements du monde et notamment au changement climatique. Alors quand émerge le tout premier projet d'extraction de lithium dans l'Allier, forcément, ça le titille. Pourquoi ouvrir une mine aujourd'hui en France ? Passer de l'essence à l'électrique, et donc de l'exploitation des hydrocarbures à celle des minerais, est-ce vraiment mieux ? Peut-on limiter les impacts environnementaux d'un tel projet ?

Pour nous plonger au cœur des réunions publiques suscitées par l'affaire, Frédéric Ferrer s'est entouré

de cinq interprètes. S'amusant avec le format très codifié du débat en plateau, avec retransmission vidéo et projection de données en arrière-plan, il nous présente les faits de façon diffractée, comme à travers un kaléidoscope. En bonus, il truffe son récit de coups de zoom à travers l'espace et le temps, histoire de remettre les faits en perspective. Finalement, c'est une vaste chronique du vivant et du climat qu'il retrace, tout à la fois à l'échelle d'une région et du monde, des origines à nos jours.

Un exposé à la fois drolatique, horrifique et savant.

Conception et mise en scène **Frédéric Ferrer**

Recherches et écritures **Clarice Boyriven, Frédéric Ferrer**

Avec **Karina Beuthe Orr, Clarice Boyriven, Guarani Feitosa, Frédéric Ferrer,**

**Miliitza Gorbatchevsky, Héliène Schwartz**

Scénographie **Margaux Folléa** • Costumes **Anne Buguet** • Construction, régie générale et lumière

**Paco Galán** • Dispositif vidéo **Laurent Fontaine Czaczkes**

# IL N'Y a Pas DE AJAR

Texte **Delphine Horvilleur**

Mise en scène **Johanna Nizard et Arnaud Aldigé**

• **Théâtre**

**Dans ce "one-who-man-show" provocateur, Johanna Nizard célèbre l'identité plurielle, à rebours du communautarisme. Un spectacle choc, teinté de grotesque.**

Abraham Ajar prétend être le fils d'Emile Ajar. Il aurait vécu enfermé dans une cave et sort soudain de l'ombre pour interpeller le monde avec acidité. Or Emile Ajar n'a jamais existé : il fut l'alter-ego imaginaire du romancier Romain Gary et reçut à sa place, en 1975, le prix Goncourt pour son roman *La vie devant soi*. En composant le monologue de ce fils imaginaire et fantasque, Delphine Horvilleur, femme rabbin, conteuse et penseuse iconoclaste, frappe fort. "Il n'y a pas de Ajar est un texte polémique contre l'obsession identitaire du moment, un chacun-chez-soi de nos identités qui nous enferment et nous assignent à résidence", écrit-elle. En Johanna Nizard, phénoménal génie transformiste, elle a trouvé l'interprète idéale pour donner corps à ce héros insaisissable, plus grand que la vie. Homme ou femme, sage ou fou, geisha ou gosse gouaillieur, cet Abraham Ajar interroge la question du genre, de la catégorie, de la pensée sectaire, de l'héritage de la foi, de notre position au monde. À travers cette figure, en nous faisant à la fois rire noir et réfléchir, l'écrivaine et la comédienne nous poussent à nous réinventer.

*Un texte fort, une interprétation magistrale : inspirées par Romain Gary, Delphine Horvilleur et Johanna Nizard créent leur propre entourloupe littéraire, incisive et hilarante. La pièce interroge passionnément. La Terrasse*



Avec **Johanna Nizard**

Création sonore **Xavier Jacquot**

Création lumière, scénographie **François Menou**

Création maquillage **Cécile Kretschmar**

assisté de **Jean Ritz**

Création costume **Marie-Frédérique Fillion**

Collaborateur artistique **Frédéric Arp**

Conseiller dramaturgique **Stéphane Habib**

Regard extérieur **Audrey Bonnet**

Mar 4 nov. – 20h30



Durée 1h25  
Tarif grenat  
Dès 14 ans



# IMMINENTES

---

**Cie BurnOut - Jann Gallois**

• Danse - création



Direction artistique, conception et chorégraphie **Jann Gallois**  
Danseuses **Anna Beghelli, Carla Diego, Melinda Espinoza, Amélie Olivier, Fanny Rouyé, Agathe Tarillon, Serena Pedrotti** (doublure)

Création musicale **Patrick De Oliveira** • Création lumières, régie générale **Florian Laze**  
Regard extérieur **Frédéric Le Van** • Design costumes **Jann Gallois**

**Pour affronter un monde qui fait peur, Jann Gallois nous invite à suivre six guerrières débordantes de vie, à miser sur la solidarité et la force du commun.**

“Elles ont longtemps patienté, peu dérangé. Elles sont là et elles sont prêtes. Elles ont leur voix, leur puissance. Leurs beautés et leurs histoires...”. Contre la violence, la haine et le désastre du présent, Jann Gallois veut croire qu’il existe un espoir qui ne demande qu’à être ranimé. Et s’il était tapi chez les femmes ? Dans *Imminentes*, la chorégraphe pose son alternative à la noirceur, comme une marée pénétrante qui monte lentement et nous gagne, portée par six interprètes souveraines, sorcières, déesses, nymphes qui élèvent leurs murmures tels des mugissements. Chez elle, les corps, unis en synergie, tissent une danse hypnotique et transcendante, un rituel d’un genre nouveau, dans lequel la douceur devient force, et la lenteur un cri. Mais si la chorégraphe

issue du hip-hop célèbre les femmes dans leurs singularités, elle nous rappelle surtout qu’au-delà des âges, des sexes, des origines, c’est une énergie commune qui nous anime, immuable et universelle. Ce souffle qui unit les êtres entre eux et façonne le monde, Jann Gallois nous invite à le suivre, le transmettre et le faire grandir, en une vague chorégraphique bienfaitrice et réparatrice.



# BIRDS ON A WIRE

---

## Dom La Nena et Rosemary Standley • Concert

---

**Pour le nouveau spectacle de Birds on a Wire, le duo Rosemary Standley - Dom La Nena multiplie les reprises éclectiques. Une création teintée de magie qui promet un concert exceptionnel.**

Cela fait douze ans déjà que Rosemary Standley, voix franco-américaine du groupe Moriarty, et Dom La Nena, violoncelliste et chanteuse franco-brésilienne, revisitent avec leur duo Birds on a Wire un répertoire issu de toutes les cultures du monde. En 2025, elles ouvrent un nouveau chapitre de leur compagnonnage avec ce spectacle qui nous conduit auprès d'un arbre, au cœur d'une forêt profonde.

Un rai de lumière pointe à travers les feuillages. Des bruissements d'ailes, une apparition, un oiseau de nuit, des créatures mystérieuses, des feuilles qui virevoltent, un feu qui réchauffe... nous voilà ramenés dans le monde fantasmagorique de l'enfance. C'est que les musiciennes et interprètes ont fait appel à l'illusionniste Étienne Saglio pour donner une dimension encore plus onirique à la rêverie engendrée par leurs chansons. Avec leurs comptines enfantines, leurs ritournelles venues d'ailleurs, parfois de très loin, leurs standards réinventés - des Pink Floyd à The Cure, de Bronski Beat à Barbara - elles nous invitent à flotter entre rêves et cauchemars, à voyager dans le mystère et, finalement, à nous laisser aller à l'émerveillement.

—  
*Musique de chambre à deux lits jumeaux, où voix et violoncelle chuchotent des berceuses en apesanteur pour petits et grands. Des chansons comme des nids légers et duveteux, construits par des oiselles voyageuses. **Les Inrocks***

Violoncelle et voix **Dom La Nena**  
Voix et harmonium **Rosemary Standley**  
Scénographie et complicité artistique **Étienne Saglio**  
Dramaturgie **Olivia Burton** • Décors **Benjamin Gabrié**  
Effets magiques **Simon Maurice**  
Création lumière **Anne Muller, Alexandre Dujardin**  
Création et régie son **Anne Laurin**





Mer 12 nov. – 20h30

Durée 1h30  
Tarif pourpre



# LA TINA !

**À La Passerelle, visez l'EXTRA !**

# EXTRA !



C'est inédit, hors normes,  
ça déborde, ça chahute :  
bref, c'est un spectacle Extra.

Écritures détonantes,  
expériences atypiques,  
qu'elles se vivent hors-les-murs  
ou engagent le public au cœur  
d'un dispositif original, qu'elles  
soient en Excentrés ou Côté  
Cour...

Repérez ce nouveau temps fort  
qui vous promet des expériences  
encore plus grandes que la salle  
de votre théâtre !

# RA !



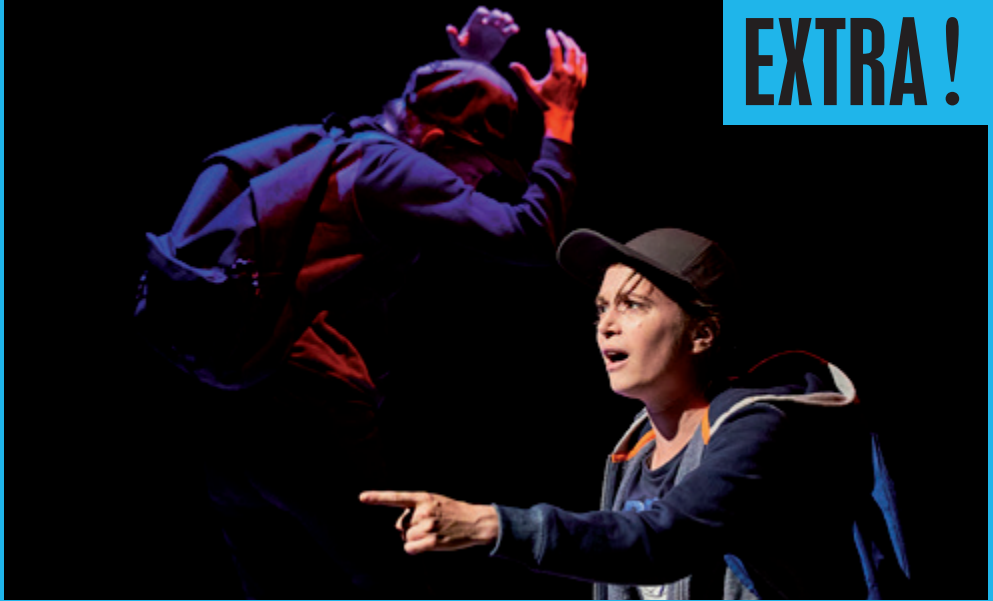
# EXTRA !

# J'ai TROP D'AMIS

Durée 50 min  
Tarif amande  
Dès 8 ans

**Cie du Kairos - David Lescot**  
• Théâtre

**Mar 18 nov. — 19h**  
**Mer 19 nov. — 18h30**



## EXTRA !

**Trois actrices à hauteur d'enfant racontent l'angoisse d'une rentrée en sixième et questionnent la notion de popularité. Un spectacle récompensé du Molière du spectacle Jeune public.**

L'entrée en sixième... Vous vous souvenez ? Vous avez eu si peur que ça a gâché vos grandes vacances. Mais c'est à la rentrée que les vrais problèmes ont commencé. Il y a beaucoup de monde en Sixième, bien plus qu'à l'école primaire. Ça fait énormément d'amis et d'ennemis potentiels... Pour raconter ce choc, David Lescot a imaginé autour de son héros et de sa petite sœur toute une galerie de personnages : Basile, le voisin de classe, Clarence, le garçon populaire ou Marguerite, avec qui se noue une histoire d'amour compliquée. Ensemble, ils vont vivre une

foule de péripéties. C'est que plonger tête la première dans la pré-adolescence, ça secoue ! Être dans la bonne sixième ou pas ? Être populaire ou pas ? Avoir les bonnes baskets ou pas ? Les questions se bousculent, et sous leur apparence anecdotique, elles n'ont rien de léger. Violences souterraines, relations de pouvoir, sentiment de solitude, David Lescot n'élude aucun sujet de cet âge si sensible. Mais il le fait avec tant d'intelligence et d'humour, avec une langue si juste, qu'il parvient à penser tout ce qui a pu faire mal. Un spectacle qui ravira les jeunes et leurs parents !

Texte et mise en scène **David Lescot**

Avec (trois comédiennes en alternance) **Suzanne Aubert, Charlotte Corman, Théodora Marcadé, Elise Marie, Caroline Menon-Bertheux, Camille Roy, Lyn Thibault, Marion Verstraeten, Lia Khizoua Ibanez, Sarah Brannens, Cloé Horry, Camille Bernon**

Scénographie **François Gauthier-Lafaye** • Lumières **Guillaume Rolland** • Assistante à la mise en scène **Faustine Noguès** • Costumes **Suzanne Aubert** • Production **Marie Ponçon Véronique Felenbok**

# La MÉMOIRE DE L'eau

Durée 1h10  
Tarif amande  
Dès 8 ans

## Compagnie Pernette

• Danse

Mar 25 nov. — 20h30

Mer 26 nov. — 20h30

Jeu 27 nov. — 20h30

Stade nautique  
de Fontreyne à Gap

**Un spectacle de danse à la piscine de Gap ? C'est la proposition insolite de cette rêverie en eaux troubles signée Nathalie Pernette. On plonge tête la première.**

Dans le silence nocturne d'une piscine faussement tranquille entrent quatre femmes vêtues d'ondoyantes robes noires. Sont-elles des lavandières, des ondines, de simples passantes ? Peu à peu, à la proximité de l'eau ou à son contact, elles vont faire surgir une série de visions et de rituels, nous plongeant dans des atmosphères envoûtantes, tantôt douces et sensuelles, tantôt ludiques, tantôt inquiétantes... Fascinée par l'eau, "magnifique réservoir d'images poétiques", la chorégraphe y a puisé l'inspiration de ce spectacle qui en explore toutes les dimensions

fantasmagiques. Sur une composition musicale de Franck Gervais où les basses se teintent de percussions et incorporent des sons de ressac ou de ruissellement, les danseuses nous font voyager à travers une multitude de nuances, de couleurs, d'états mentaux. Pas besoin de venir en maillot pour prendre part à cette expérience immersive, vous serez juste invités à vous déchausser pour déambuler entre grand bassin et petit bain.

Après cela, vous ne verrez plus jamais votre piscine municipale de la même façon !

## EXTRA !



Chorégraphie **Nathalie Pernette**

Interprètes **Léa Darrault, Jessie-Lou Lamy-Chappuis, Claire Malchrowicz, Anita Mauro** ou **Laure Wernly**

Assistante à la chorégraphie **Regina Meier** • Costumes **Fabienne Desflèches** • Création lumières

**Caroline Nguyen** • Musique **Franck Gervais** • Ensemblier, recherche scénographique **David Eichenberger**

Direction technique et régie son **Stéphane Magnin** • Construction **Denis Bulte**

## L'École Parallèle Imaginaire

### • Théâtre

**Lun 1<sup>er</sup> déc. – 20h30**

Salle des Fêtes à Chorges

**Mar 2 déc. – 20h30**

Le Triangle à La Saulce

**Mer 3 déc. – 20h30**

Salle des Fêtes à Chabottes

**Jeu 4 déc. – 20h30**

Salle des Fêtes à Espinasses



# EXTRA !

**Depuis le futur, trois personnages scrutent notre civilisation occidentale du XXI<sup>e</sup> siècle et rejouent nos rituels humains disparus. Irrésistiblement drôle et émouvant.**

Deux hommes et une femme s'adressent à nous. Comme des anthropologues venus du futur, ils vont tenter de perpétuer le souvenir de ces rituels sociaux aujourd'hui disparus que connaissaient les humains au XXI<sup>e</sup> siècle, tels que le vote à bulletin secret, le football, le baiser, ou même le théâtre, "des lieux dans lesquels on s'assemblait pour s'endormir ensemble en écoutant des histoires". De leurs efforts faussement naïfs et maladroits pour ressusciter ces étranges us et coutumes, les rejouer devant nous ; de leur regard décalé sur nos habitudes les plus triviales, naît un rire teinté de mélancolie. C'est avec beaucoup de tendresse

que ces trois comédiens aux costumes fièrement portés à l'envers, toutes coutures dehors - comme s'ils voulaient retourner notre présent comme un gant - convoquent "Le Beau Monde", ce monde englouti. À travers les fragments de mémoire qu'ils nous restituent de façon cocassement appliquée, c'est une histoire populaire d'aujourd'hui qu'ils écrivent. Et finalement, ils nous invitent à réfléchir à la valeur de ce que nous vivons, à ce que nous aimerions transmettre aux générations futures.

Une création collective d'**Arthur Amard, Rémi Fortin, Simon Gauchet, Blanche Ripoché**  
Sur une idée originale de **Rémi Fortin**  
Avec **Arthur Amard, Rémi Fortin, Marianne Deshayes**

Regard extérieur et scénographie **Simon Gauchet** • Assistanat à la mise en scène **Thaïs Salmon-Goulet**  
Musique **Arthur Amard** • Accompagnement technique et régie générale **Michel Bertrand**  
Conception du gradin **Guénoël Jézéquel** • Céramiste **Elize Ducange** • Costumes **Léa Gadbois-Lamer**

# LES VAILLANTES



Durée 1h15  
Tarif amande  
Dès 13 ans

**Cie Chabraque - Cécile Brochoire**  
• **Théâtre - création** - 1<sup>res</sup>

**Lun 8 déc. – 19h**  
**Mar 9 déc. – 19h**

**Coincées dans leur époque, leur milieu, trois jeunes filles s'arment de mots pour tailler leur propre chemin dans le monde, faisant entendre des voix qui viennent nous piquer et nous secouer.**

Trois jeunes filles, saisies à un moment clé de leur vie. Ce qu'elles veulent ? Simplement vivre libre. Évoluant dans des époques et des contextes différents, chacune s'oppose à sa manière aux diktats et aux injonctions. L'une cherche à s'émanciper de son éducation bourgeoise des années 20, l'autre s'empare de sa culture musulmane pour affirmer sa fierté d'être une femme, la troisième se révolte contre les choix de vie de sa mère. Dans cette insurrection, leur parole va s'incarner et leur donner la force de s'opposer à leur destin. Avec ces trois monologues signés Jeanne Benameur, la metteuse en scène Cécile Brochoire donne à entendre la voix de ces "Vaillantes" qui ne se résolvent pas à "se fondre dans le décor".

Alors que ses choix de scénographie et de costumes exposent la friction entre corps et décors, la musique, jouée au plateau, agit comme un fil conducteur entre les récits, suggérant elle aussi des voies d'émancipation. Trois voix qui, à travers leurs interrogations et leur résistance, résonnent fortement avec l'actualité et se révèlent puissamment inspirantes.

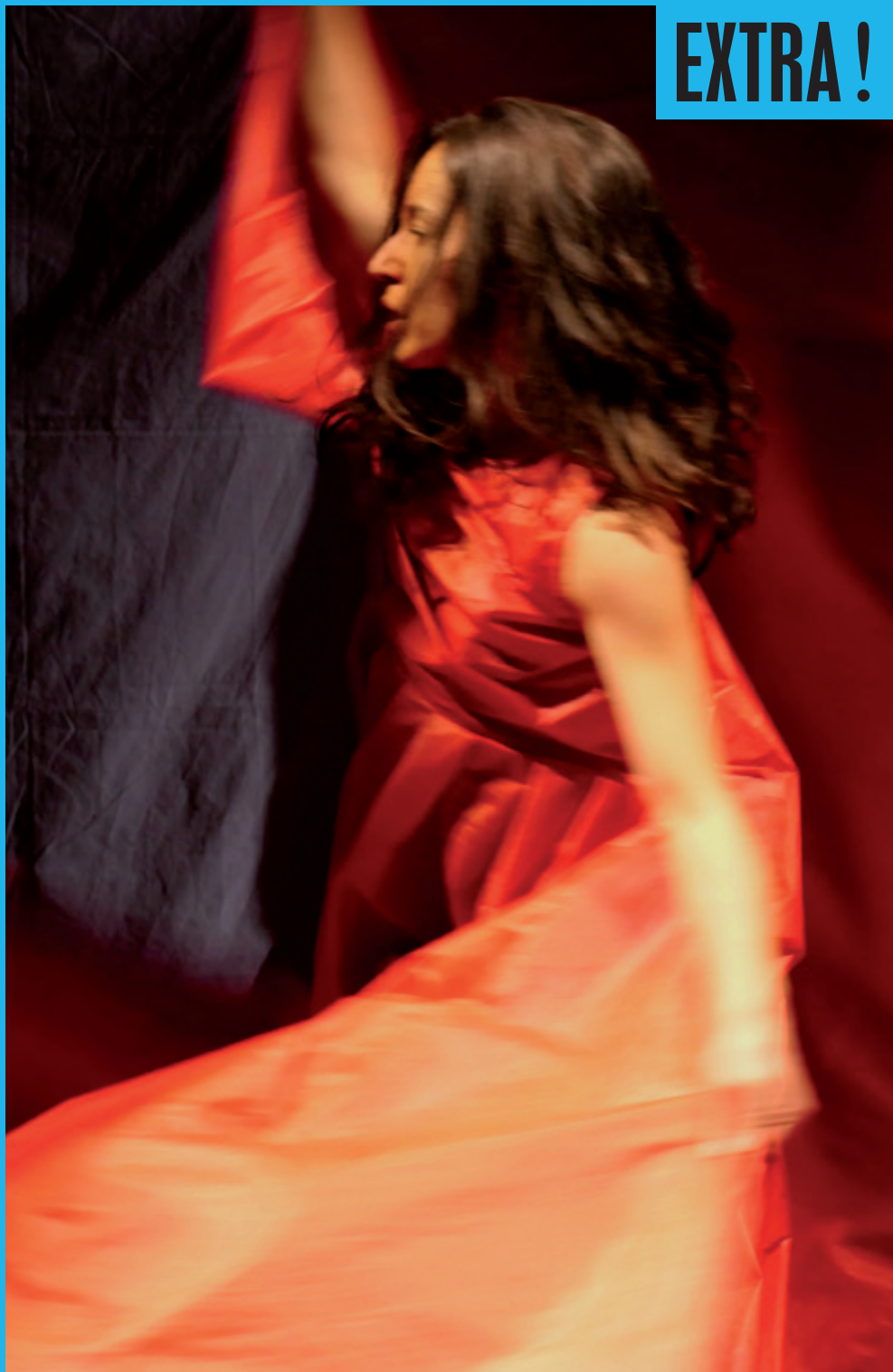


Texte **Jeanne Benameur**  
(*Le ramadan de la parole* - Actes Sud Jeunesse, d'une seule voix)

Mise en scène **Cécile Brochoire**  
Avec **Margaux Dupré, Léa Douzlech**

Voix off **Banafsheh Farisabadi** • Composition musicale et interprétation **Charly Kochowsky**  
Scénographie **Cécile Brochoire, Sébastien Cremel**  
Costumes **Ariane Bourgeois**  
Création lumière **Pierrick Fortoul**  
Réalisation graphique **Christophe Galleron**

**EXTRA!**



**EXTRA!**







## **Cie Théâtre de Romette** • Cabaret dégenré

**Mer 17 déc. – 20h30**  
**Jeu 18 déc. – 20h30**  
**Ven 19 déc. – 20h30**

**Dans cet envoûtant cabaret déjanté, une créature fantasque se métamorphose à vue, tout en chantant les corps et l'amour. Une bulle de liberté, aussi drôle que crue.**

Entrez ! Venez embrasser cette proposition joyeuse et provocante, à la croisée des cabarets berlinois des années 30 et de la scène queer contemporaine ! "Hen" - prononcez "heune" - est un mot suédois précurseur, entré dans le dictionnaire dès 2015, et correspondant au "iel" français. C'est aussi le nom d'une créature aux mille visages et du spectacle éponyme en tournée. Un peu Divine, un peu Lady Gaga, un peu Drag Queen. Une diva enragée, extravagante, virile en talons hauts, féminine avec son crâne rasé, célébrant l'amour, le désir, avec une liberté insolente. Cette figure excessive, transgressive, c'est une marionnette manipulée par deux acteurs. Une poupée de mousse, de bois, de métal et de latex, qui mute au gré de ses envies, se jouant des stéréotypes masculins et féminins. Son créateur, Johnny Bert, lui prête sa voix, entre reprises de Brigitte Fontaine et chansons

originales, parfois grinçantes, qu'il interprète accompagné en live par deux musiciens. Hen veut être aimé-e pour iel-même. À travers sa chimère, son créateur proclame le droit à la liberté d'être qui l'on veut, en un geste plein de panache, résolument punk.

—  
*Cette performance d'une marionnette seule en scène, est un cabaret intelligent et amusant. Emmenez vos adolescents voir Hen !*  
**New-York Times**

Conception, mise en scène **Johnny Bert**

Acteurs marionnettistes **Johnny Bert** (voix de Hen), **Lucile Beaune**

Musiciens en scène **Guillaume Bongiraud** (violoncelle électro-acoustique), **Cyrille Froger** (percussionniste)

Régie générale et lumière **Gautier Le Goff** • Régie son **Emilie Tramier** • Auteurs compositeurs

pour la création **Marie Nimier**, **Prunella Rivière**, **Gwendoline Soublin**, **Laurent Madiot**, **Alexis Morel**,

**Pierre Notte**, **Yumma Ornelle** et une reprise de **Brigitte Fontaine** • Fabrication des marionnettes

**Eduardo Felix** • Lifting **HEN Laurent Huet** • Création lumières **Johnny Bert**, **Gilles Richard**

Création costumes **Pétronille Salomé**



**Cie La Cordonnerie**  
• Ciné-spectacle - création

**Mer 7 jan. — 20h30**  
**Jeu 8 jan. — 20h30**

**Experts des ciné-spectacles raffinés, La Cordonnerie nous propose cette fois deux films pour une seule et même partition sonore... qui se rejoignent à la fin. Brillantissime !**

Métilde Weyergans et Samuel Hercule perfectionnent depuis des années un ciné-théâtre performé dont ils sont devenus des maîtres. Chez eux, dialogues, bruitages et musique sont entièrement joués en live, en même temps que la projection du film qu'ils ont tourné. Après avoir revisité plusieurs contes et mythes, ils mettent cette fois en scène deux films aux univers opposés, qui partagent la même bande son. Installés en bifrontal, de part et d'autre d'une scène surplombée d'un écran, les spectateurs suivent soit l'histoire d'une comédienne en tournée qui s'apprête à jouer *Phèdre*, soit celle d'un homme laconique et mystérieux, passant des terrains vagues aux beaux quartiers. D'un côté, le soleil du Péloponnèse et les montagnes enneigées, la chaleur des sentiments et la morsure du blizzard. De l'autre, les rumeurs de la ville,

entre néons et voitures. Et la nuit qui remplace le jour. D'un film à l'autre, un même son signifiera deux choses différentes... mais un fil invisible et mystérieux relie ces deux histoires, et ne cessera de rapprocher les deux héros. Jusqu'à ce que les pièces du puzzle s'assemblent pour former un seul récit. Un polar haletant et décalé, jubilatoire !

Texte, réalisation et mise en scène **Métilde Weyergans** et **Samuel Hercule**  
Avec (sur scène) **Métilde Weyergans, Samuel Hercule, Timothée Jolly, Mathieu Ogier**

Création sonore **Adrian Bourget, Raphaël Mouterde** • Création lumière **Sébastien Dumas**  
Construction machinerie **Frédéric Soria** • Assistante à la mise en scène **Sarah Delaby-Rochette**  
Régie générale **Pierrick Corbaz**

**EXTRA!**



# NATCHAV

## Cie Les Ombres portées • Théâtre d'ombres et musique

**Avec un art du récit emprunté au cinéma, ce spectacle sculptant le visible et l'invisible redonne toute sa majesté au théâtre d'ombres. De l'infiniment petit au grandiose !**

C'est l'aube. Le cirque Natchav arrive en ville. Le chapiteau est en train de se monter quand brusquement, au nom de la sécurité, les autorités somment le cirque de partir. À la suite d'une échauffourée, l'un des acrobates est arrêté et incarcéré pour outrage et rébellion. Comment le faire évader ?

En confrontant deux univers radicalement opposés, celui de l'enfermement et celui du cirque, *Natchav* (s'en aller, s'enfuir en romani) se veut une ode à la liberté. Sans paroles, quatre manipulateurs et deux musiciens bruiteurs fabriquent devant nous cette histoire en direct, à la manière d'un film, avec un sens virtuose de la narration, du découpage, des lumières. Ici, on assiste en même temps au récit et à son making-of, et c'est impressionnant. De l'écran aux manipulateurs, en passant par les instrumentistes notre regard vagabonde, amplifiant notre plaisir de spectateur. Avec ce spectacle façonné comme une robe de haute-couture, qui a nécessité pas moins de trois ans de travail, la compagnie Les Ombres portées nous offre un récit haletant d'une folle beauté, un hymne à la liberté de circuler et de créer.

Conception et réalisation **Les Ombres portées**  
Manipulation et lumières **Erol Gülgönen, Florence Kormann, Frédéric Laügt, Marion Lefebvre, Christophe Pagnon, Claire Van Zande** (en alternance)

Musique et bruitages **Séline Gülgönen, Jean Lucas, Simon Plane, Lionel Riou** (en alternance)

Costumes **Zoé Caugant**

Construction bruitages **Léo Maurel**

Oreilles extérieures **Baptiste Bouquin**

Regard extérieur **Jean-Yves Pénafiel**



Mer. 14 jan. – 18h30



Durée 1h  
Tarif grenat  
Dès 8 ans



# THE WAY THINGS GO...

Durée 1h  
Tarif grenat A/R  
Dès 8 ans

**CUBe Association**  
**Christian Ubl**  
• Danse

**Jeu 15 jan. — 20h30**  
Au Théâtre Durance  
à Château-Arnoux-Saint-Auban  
dans le cadre des "allers-retours"



**Une pièce pour six danseur·euse·s, un musicien-compositeur live, une architecte et un artificier. *The Way Things Go...* nous invite à une traversée joyeuse et inattendue.**

Le chorégraphe Christian Ubl poursuit son exploration du mouvement, en s'inspirant des travaux des plasticiens Fischli & Weiss, consacrés au phénomène de réactions en chaîne. Sur un plateau noir, ponctué d'éléments de couleur et de quelques objets, six interprètes, vêtus de noir, entrent dans la lumière. Ils évoluent au rythme d'une bande son associant batterie préparée et électronique, interprétée en live par le musicien-compositeur Romain Constant. Jouant de leurs singularités, ils entrent en contact, virevoltent

et redessinent sans cesse les contours de l'espace. Une spirale continue de flux, d'actions et de hasards poétiques. Une traversée rythmique et chorégraphique où les corps et les esprits sont mis en alerte. Un espace ludique et fantaisiste ouvert au rire, à l'étonnement et à la légèreté. Peut-être est-ce aussi un rituel, une manière de mobiliser le corps et la pensée pour, par effet domino, avancer dans une direction commune...

Conception, chorégraphie **Christian Ubl**

En collaboration avec les interprètes **Émilie Cornillot, Marion Dechanteloup, Hannah Le Mesle, Martin Mauries, Baptiste Ménard, Yoann Hourcade**

Musique, composition, batterie préparée **Romain Constant** • Espace **Claudine Bertomeu**

Regard extérieur **Gaëlle Gillieron** • Conception costumes **Pierre Canitrot** • Effets pyrotechniques **Bertrand Blayo** • Création lumières **Jean-Bastien Nehr**

## Cie Contrepoint Yan Raballand • Danse

Mar 20 jan. — 20h30

**Dans ce ballet incluant une caméra parmi ses interprètes, Yan Raballand se joue de nos repères temporels et spatiaux pour nous offrir un hymne à la beauté plein de douceur.**

Ce spectacle nous invite à une plongée éblouissante au cœur du mouvement, à la fois fluide et ouvragé comme de la dentelle. Imaginez, au plateau, quatre danseur·euse·s, dont l'un au corps "augmenté" d'une Steadycam, une caméra stabilisée et aussi mobile qu'un roulement à bille. Avec elle, le performeur se met en mouvement. À l'affût de la moindre respiration, du moindre changement de direction, il épouse la chorégraphie et la caméra fait corps avec lui pour créer sous nos yeux une pièce hybride. Ici, la réalité du plateau et les images projetées se mêlent et se répondent

avec une harmonie évidente, créant une nouvelle réalité en plusieurs dimensions. En démultipliant nos perceptions et en nous faisant perdre nos repères d'échelle, d'espace, *In vista* renouvelle totalement notre regard sur la danse et nous rend attentif aux détails, aux motifs, aux éléments qui se déclinent et se réinventent. Il nous ouvre finalement un vaste champ pour rêver et imaginer. Une pièce à la fois ludique et poétique où le mouvement, le corps, l'image, la musique et le regard fusionnent avec une grâce inédite, à l'infinie douceur.



Chorégraphie **Yan Raballand**  
Interprètes **Evgúenia Chtchelkova, Jean-Camille Goimard, Denis Terrasse, Justine Volo**

Collaboration **Jean-Camille Goimard** • Écriture vidéo **Loris Gemignani, Jean-Camille Goimard**  
Scénographie **Gaspard Pinta** • Construction **Gabriel Burnod, Denis Collas** • Costumes **Pétronille Salomé** • Son **Madame Miniature** • Création lumière, régie générale **Clémentine Pradier**

# NOËMI WAYSFELD CHANTE BARBARA

---

**Orchestre National Avignon-Provence**

• Concert



Direction musicale **Débora Waldman**  
Chant **Noëmi Waysfeld**  
Arrangements **Fabien Cali** (en résidence à l'ONAP)



**Accompagnée par l'Orchestre National Avignon-Provence et ses quarante musiciens, Noëmi Waysfeld reprend Barbara tout en délicatesse. Un événement à ne pas manquer!**

*Dis, quand reviendras-tu ?, Ma plus belle histoire d'amour, Göttingen...* nous avons tous des chansons de Barbara dans le cœur et dans la tête. C'est aussi le cas de l'iconoclaste Noëmi Waysfeld. Amoureuse de la musique classique, du chant yiddish, du fado, la chanteuse nous entraîne cette fois dans le sillage de la "longue dame brune", l'une de ses inspirations de toujours, avec son mélange de force et de vulnérabilité. "Le vinyle *Barbara chante Barbara* tournait en boucle à la maison, parmi les sonatinas de Schubert et les chants de prisonniers sibériens... Naturellement je la fredonnais, naturellement je me suis mise à la chanter. Sa brisure me parle, me console.

Barbara sait chanter tout ce que contient la vie." C'est en l'entendant se chauffer la voix sur *Mon Enfance*, avant un concert, que le compositeur Fabien Cali eu l'idée de lui faire reprendre ce répertoire dans une version qu'il a subtilement orchestrée. Entre les chansons de Barbara, la voix envoûtante de Noëmi Waysfeld et l'Orchestre National Avignon-Provence, dirigé par Débora Waldman, c'est une création artistique forte comme une évidence qui a vu le jour. Sur scène, voilà qui nous promet une "belle histoire d'amour"!



**Complicité avec  
l'Espace Culturel de Chaillol**

En amont du concert *Noëmi Waysfeld chante Barbara*, l'Espace Culturel de Chaillol propose trois concerts de musique de chambre autour du *Trio pour cor, violon et piano op.40 de Johannes Brahms*.

Un programme musical imaginé en complicité avec Cordelia Palm, violon solo super soliste et des musiciens de l'Orchestre National Avignon-Provence.

**Les 16, 17 et 18 janvier 2026,  
à Saint-Michel-de-Chaillol**  
et dans deux communes  
du bassin gapençais.

—  
Billetterie et informations sur le site  
[festivaldechaillol.com](http://festivaldechaillol.com)

---

## Cie Du Vivant Dans Nos Cordes

Jeu 29 jan. — 20h30

• Performance musicale en corps - création - 1<sup>re</sup>

---

Entre récits intimes, danse et musique, OTTILIE [B] s'associe à un danseur-chorégraphe pour explorer la mémoire inscrite dans nos corps, et imaginer un futur inclusif, libéré des normes sociales.

OTTILIE [B] est une autrice, compositrice et interprète plurielle. Elle est avant tout une expérimentatrice qui chérit les rencontres avec d'autres artistes, dont les créations tiennent souvent de la performance. Avec *IMPRESSIONNÉ-E-S*, elle a eu envie de nous parler du corps, où s'impriment comme sur une plaque sensible toutes nos expériences de vie et leurs conséquences dans nos quotidiens. Pour ce projet, elle s'est associée à Romain Bertet, son complice chorégraphe, danseur et comédien. Ensemble, ils ont travaillé à partir de récits de vie qu'OTTILIE [B] a recueillis et les ont transformés en flashes poétiques.

Par le texte, la performance musicale et la danse, les artistes nous donnent à voir et à entendre des corps-mémoires vives, dans toute leur diversité, "dans leur réalité de vécu, parfois dépouillés et affranchis des conventions sociales". Pour OTTILIE [B], tous ont leur place dans la société. Une création en forme d'espace de dialogue, d'écoute et de résonance, mais aussi un acte politique, un chant de résilience.

Direction artistique, écriture, composition, voix, danse **OTTILIE [B]**

Écriture, voix, danse **Romain Bertet**

Son, régie générale **Clément Innocenti** • Création lumière **Véronique Gougat**

Dramaturgie, EAC **Aude Fabulet**

Conseil danse **Lola Kervroëdan** • Conseils et regards extérieurs

**Claire Diterzi, Alexandre Del Perugia** • Plasticienne **Pascale Sylva**

—  
Nota Bene : certains textes comportent des passages de violence psychologique et/ou physique.



# CLOCHE

## Association des clous - Rémi Luchez

### • Concert animé et cirque - création

**Tout en équilibre précaire, dans un gigantesque décor blanc, un dialogue mystérieux s'instaure entre un circassien égaré et trois musicien-nes. Un spectacle comme en apesanteur.**

Quand le public entre dans la salle pour s'installer, quelque chose a déjà commencé. Un personnage étrange et solitaire est là, dans l'espace immaculé du plateau. Un drôle de trappeur de l'inutile, un modeste explorateur en survêtement blanc, presque fondu dans le décor, semble à l'affût. Que guette-t-il ? Que raconte-t-il ? Mystère ! À côté de lui, un autre monde se déploie, sonore, vibratoire et chaud, plein de vie et d'harmonie... Celui de la musique, tout simplement. Rien ne semble relier ces deux mondes, si ce n'est une pente vertigineuse et glissante. Très glissante !

Entre le "chasseur de pas grand-chose" et les musicien-nes, quelque chose va pourtant s'esquisser... "Dans *Cloche*, il est évidemment question de lâcher-prise. C'est un travail sur le vertige, la perte de repère et sur le plaisir que cela procure", explique Rémi Luchez, comédien et acrobate, auteur du spectacle. "C'est aussi un travail sur l'invisible, sur ce qui existe malgré nous". Avec cette création, il nous livre une savoureuse et délicate digression musicale et poétique sur l'art de la chute.



Cirque **Rémi Luchez**  
Musique **Loïa Calvet, Agathe Pitarch, Camille Perrin**  
Construction **Tim Vandersteen** • Création lumières **Christophe Bruyas**

Mar 3 fév. — 20h30  
Mer 4 fév. — 18h30



Durée 1h  
Tarif amande  
Dès 8 ans



## Cie Nar6 - Anne Barbot • Théâtre

Mar 10 fév. — 20h30

**Dans son roman *La Terre*, Zola avait anticipé les mutations du monde paysan. En l'adaptant pour la scène, Anne Barbot percute à son tour la crise agricole contemporaine.**

Réunis autour d'une grande table, ils vaquent à leurs occupations quand le public pénètre dans la salle. Entre préparation de la soupe et verres de cidre, ils évoquent les dernières nouvelles et interpellent les spectateurs. Mais cette famille de paysans à l'unité apparente va vaciller. Nous sommes chez Zola, dans la deuxième moitié du XIX<sup>e</sup> siècle. Une révolution industrielle et sociale se profile, pour le meilleur et pour le pire. C'est dans ce contexte tendu que le vieux Fouan, trop âgé pour cultiver, lègue ses terres à ses trois enfants, précipitant la famille dans une guerre de succession...

De Zola, Anne Barbot avait déjà adapté *L'Assommoir*. Avec un formidable sens du collectif et une distribution très engagée, elle se tourne cette fois vers le monde agricole, d'où elle est elle-même issue, et nous plonge de façon brute au plus près d'une réalité rarement abordée au théâtre. En nous rendant ces paysans intimement proches, et en exacerbant la puissance dramaturgique de Zola, elle nous livre un spectacle magistral, qui résonne fort avec la crise des agriculteurs d'aujourd'hui.



D'après *La Terre* d'Émile Zola

Adaptation **Anne Barbot, Agathe Peyrard** • Mise en scène **Anne Barbot**

Avec **Milla Agid, Philippe Bérodot, Benoît Carré, Wadih Cormier, Benoît Dallongeville, Ghislain Decléty, Rébecca Finet, Sonia Georges**

Conseiller artistique **Benoît Dallongeville** • Collaborateurs artistiques **Agathe Peyrard, Richard Sandra**

Dramaturge **Agathe Peyrard** • Scénographie **Camille Duchemin** • Création lumière **Félix Bataillou**

Costumes **Gabrielle Marty** • Création musicale **Mathieu Boccaren** • Création sonore **Marc De Frutos**

Taxidermiste **Raymond Barbot** • Décors **Théâtre Gérard Philipe - Centre Dramatique National de Saint-Denis**

# LE PETIT CHAPERON ROUGE

Durée 45 min  
Tarif grenat  
Dès 6 ans

Compagnie Louis Brouillard

Mer 4 mars — 18h30

Joël Pommerat

• Théâtre



L'auteur et metteur en scène de *Cendrillon*, star du théâtre contemporain, est de retour à La Passerelle avec une fable pleine de mystère et de désir, qui s'adresse aussi bien aux petits qu'aux grands.

Vous croyez connaître par cœur *Le Petit Chaperon rouge* ? Redécouvrez cet archétype du conte populaire dans des habits neufs, à la beauté tranchante. Joël Pommerat, mieux que personne, fait surgir du noir nos peurs les plus archaïques pour éclairer les rapports humains d'une lumière inédite.

Créé il y a vingt ans, ce magnifique spectacle n'a pas pris une ride. Ici cohabitent trois générations de femmes, presque sans se voir, se parler ni s'écouter : la grand-mère, malade et isolée, la mère, executive woman perpétuellement débordée, et la petite fille, livrée à elle-même, proie idéale pour

un loup affamé, aussi dangereux que séduisant. En sculptant l'espace et le son pour en faire ses décors, le metteur en scène, tel un magicien, façonne une atmosphère mi-réaliste, mi-onirique, teintée d'inquiétante étrangeté, qui s'imprime dans notre imaginaire et nos mémoires. Entre désir, peur, solitude et amour, il nous parle de sentiments et d'élans universels, désamorçant la tension par des salves d'humour pince-sans-rire. Un "tube" du théâtre qui mérite qu'on s'y précipite !

Mise en scène **Joël Pommerat**

L'homme qui raconte **Ludovic Molière** ou **Rodolphe Martin** • La petite fille, la grand-mère

**Murielle Martinelli** ou **Valérie Vinci** • La mère, le loup **Isabelle Rivoal**

Création théâtrale **Joël Pommerat** • Assistanat à la mise en scène **Philippe Carbonneaux,**

**Ruth Olaizola, Marie Piemontese** • Scénographie et costumes **Marguerite Bordat**

Scénographie et lumière **Éric Soyer** • Suivi de la réalisation scénographique **Thomas Ramon**

Aide à la documentation **Évelyne Pommerat** • Recherche son **Grégoire Leymarie, François Leymarie**

# UNE MAISON DE POUPÉE

## Plexus Polaire

• Théâtre - marionnettes



D'après **Henrik Ibsen**

Mise en scène **Yngvild Aspeli** et **Paola Rizza**

Actrice-marionnettiste **Maja Kunšič**, **Yngvild Aspeli** (en alternance), **Viktor Lukawski**, **Jofre Carabén**

(en alternance) • Composition musicale **Guro Skumsnes Moe - Chorale, Oslo 14 Ensemble**

Fabrication marionnettes **Yngvild Aspeli**, **Sebastien Puech**, **Carole Allemant**, **Pascale Blaison**,

**Delphine Cerf**, **Romain Duverne** • Scénographie **François Gauthier-Lafaye** • Chorégraphie **Cécile Laloy**

Lumière **Vincent Loubière**, **Marine David** (en alternance) • Costumes **Benjamin Moreau** • Son **Simon Masson**, **Raphaël Barani**

(en alternance) • Plateau et manipulation **Alix Weugue**, **Léa Brès** (en alternance)

Dramaturgie **Pauline Thimonnier** • Fabrication décor **Eclektik Sceno**



**Mar 10 mars – 20h30**

**Mer 11 mars – 20h30**

Spectacle en anglais surtitré en français



Durée 1h20

Tarif grenat

**Dès 14 ans**

---

**Une adaptation puissante du chef d'œuvre d'Ibsen, aux confins du fantastique, par une grande artiste et marionnettiste norvégienne. Ses images vont vous hanter longtemps.**

Nous sommes en Norvège, en 1879, peu avant Noël. Nora, mère de trois enfants, que son mari Thorvald qualifie d'insouciant "alouette", mène la vie confortable d'une bourgeoise de son temps. Mais une initiative qu'elle a prise sans lui en parler va bouleverser l'harmonie apparente du foyer...

Pour nous faire entrer dans la tête de l'héroïne d'Henrik Ibsen, la norvégienne Yngvild Aspeli a mêlé jeu d'acteur et marionnettes tantôt minuscules, tantôt à taille humaine. Un choix esthétique riche de sens. Pour l'artiste, ces objets prennent vie grâce à ceux qui les animent, ils sont le "médium parfait entre les mondes visible et invisible". En créant une tension entre figé et vivant, en semant le trouble entre illusion et réalité, les marionnettes disent mieux que des mots

le malaise grandissant de Nora, engluée dans sa vie comme dans une toile d'araignée. À mesure que les faux-semblants se révèlent, son salon se peuple de créatures curieuses et effrayantes, nous plongeant dans un univers aux confins du fantastique. Un spectacle à la splendeur de bijou gothique, qui célèbre les vertus de l'émancipation.

–

*Yngvild Aspeli évite tous les écueils, et signe un spectacle extrêmement fort, qui met son intelligence de l'art marionnettique au service de la mécanique dramaturgique impitoyable inventée par son compatriote Henrik Ibsen en 1879. Fabienne Darge - Le Monde*



**EXTRA!**



# LA TRILOGIE DU TROISIÈME TYPE

Durée 5h\*  
Tarif grenat  
Dès 16 ans

**La compagnie PASSAGES**  
**Mickaël Délis**  
• Seul en scène - humour

**Sam 14 mars – 17h**  
Quai des Arts à Veynes

**Dans ce cycle de trois solos, proposé sous forme de marathon, Mickaël Délis déroule le fil de sa vie d'homme avec un talent phénoménal et une énergie contagieuse. Un régal!**

Qu'est-ce que c'est, être un homme aujourd'hui? Comment s'affranchir du diktat de la virilité pour parvenir à être soi? Et comment faire la paix avec le contenu de son slip? Aujourd'hui parfaitement bien dans ses baskets, le comédien et auteur Mickaël Délis a fait de ces questions le terreau de ses seuls-en-scène. C'est avec un sens de l'épopée et un talent d'écriture impressionnant qu'il nous conte sa quête identitaire, de l'enfance à l'âge adulte, de son initiation amoureuse à ses phases de frénésie sexuelle. Chez lui, l'humour, parfois dévastateur, côtoie la vulnérabilité, la mise à nu. C'est ce qui le rend si touchant. Enfant bousculé par une mère fantasque au parler cru, ado qui découvre le plaisir de danser sur du Britney Spears, psy plus lacanien que nature, il endosse tous les rôles

avec truculence. Si les deux premiers volets de sa trilogie, *Le Premier Sexe, ou la grosse arnaque de la virilité* et *La Fête du slip, le pipo de la puissance*, ont remporté un grand succès notamment au Festival d'Avignon, le dernier, *Les paillettes de leur vie ou la paix déménagement*, est une création. Il y évoque cette fois, à travers un don de sperme, le vertige de la paternité. Histoire de boucler la boucle?

–  
*Un miracle de sensibilité et d'intelligence enthousiaste (...) le comédien à la plume enchanteresse fait du partage de l'intime un acte politique.* **Marie Plantin - Sceneweb**

Écriture et jeu **Mickaël Délis**

**Le Premier sexe ou la grosse arnaque de la virilité**

Mise en scène **Mickaël Délis** et **Vladimir Perrin** • Collaboration artistique **Elisa Erka, Clément Le Disquay, Elise Roth** • Collaboration à l'écriture **Chloé Larouchi**  
Lumières **Jago Axworthy**

**La Fête du slip ou le pipo de la puissance**

Mise en scène **Mickaël Délis** et **Papy** • Collaboration artistique **Vladimir Perrin, David Délis, Clément Le Disquay, Romain Compingt** • Lumières **Jago Axworthy**

**Les Paillettes de leur vie ou la paix déménagement**

Mise en scène **Mickaël Délis** et **Clément Le Disquay** • Assistante mise en scène **Anne-Charlotte Mesnier**  
Collaboration artistique **David Délis** • Collaboration à l'écriture **Romain Compingt** • Lumières **Jérôme Baudouin**

\* Avec entracte et pause repas de 19h45 à 20h45

## Compagnie LA BASE - Tamara Al Saadi • Théâtre



Texte et mise en scène **Tamara Al Saadi**

Avec **Manon Combes, Ryan Larras, Mohammed Louridi, Eléonore Mallo, Fabio Meschini, Chloé Monteiro, Mayya Sanbar, Tatiana Spivakova, Ismaël Tifouche Nieto, Marie Tirmont, Clémentine Vignais**

Assistanat à la mise en scène **Joséphine Levy** • Collaboration artistique **Justine Bachelet**  
Scénographie **Tamara Al Saadi, Jennifer Montesantos** • Composition sonore & musicale  
**Eléonore Mallo, Bachar Mar-Khalifé, Fabio Meschini** • Création lumière **Jennifer Montesantos**  
Chorégraphie **Sonia Al Khadir** • Costumes **Pétronille Salomé**



**Une jeune metteuse en scène au talent éclatant frotte le mythe d'Antigone à un destin d'aujourd'hui. Une fresque chorale et musicale qui nous emballa.**

L'une crie, l'autre se tait. Mais au fond, ne sont-elles pas un peu sœurs ? Dans cette création, Tamara Al Saadi compose sa propre version du mythe d'Antigone et y imbrique l'histoire d'Eden, jeune fille placée par l'Aide Sociale à l'Enfance. Celle qui se tait, mais n'en pense pas moins, c'est Antigone, la fille d'Œdipe. Pour donner une sépulture à son frère Polynice, elle est prête à braver les interdits édictés par son oncle, le nouveau roi, Créon. Eden, elle, confrontée à la brutalité arbitraire des institutions, est celle qui hurle sa rage au monde.

Comment traverse-t-on la vie quand on nous confisque la parole ? Cette ample fresque pose la question. Sur scène, les corps et les voix des douze interprètes irradiant.

Entre lumières en clair-obscur et univers sonore et musical intense, Tamara Al Saadi leur a conçu un magnifique écrin. La musique interprétée en live et le travail remarquable d'Éléonore Mallo, bruiteuse œuvrant à vue sur le plateau, participent largement à la puissance du spectacle. Une fable virtuose et universelle, une célébration de la résilience.

—

*L'autrice et metteuse en scène franco-irakienne Tamara al Saadi ne se contente pas de revisiter Sophocle : elle récrit le mythe pour le faire résonner avec une réalité sociale aussi cruelle qu'actuelle.*

**Mathieu Perez - Le Canard Enchaîné**



# La FIN DU PRÉSENT

Durée 1h45  
Tarif grenat  
Dès 14 ans

**INVIVO**

• Théâtre hybride

**Mer 25 mars – 20h30**

**Jeu 26 mars – 20h30**

**Ven 27 mars – 20h30**

## EXTRA !



**Casque audio sur la tête, INVIVO nous transforme en âmes errantes, embarquées dans une odyssée sensorielle. Une expérience aux frontières du réel.**

Depuis 2011, INVIVO élabore des spectacles immersifs au croisement des arts numériques, du théâtre et de la performance. Son ambition ? Proposer au spectateur, en le rendant actif, de nouvelles formes de narration. Après avoir adapté *Les Aveugles* de Maurice Maeterlinck, le collectif continue d'explorer l'œuvre du dramaturge, figure de proue du symbolisme belge, avec trois autres textes qui gravitent autour de notre rapport individuel et collectif à la mort : *Intérieur* (1894), *L'Intruse* (1890) et *Les sept Princesses* (1891). Depuis le hall de La Passerelle, équipés de casques audio, nous voilà projetés dans le jardin d'une maison banale. Tels des fantômes, nous observons

à travers ses fenêtres éclairées, une famille vaquer à ses activités du soir. C'est le début d'un voyage fantastique qui va abolir les contingences du monde réel et nous mener jusqu'au cœur d'un royaume imaginaire. S'appuyant sur les nouvelles technologies du son et de l'image, INVIVO nous donne accès, comme le ferait un médium, à l'invisible et l'indicible. Une expérience intense, qui nous invite à repousser les frontières de nos perceptions pour nous donner à voir un monde au bord de l'effondrement.

D'après *Intérieur*, *L'intruse* et *Les Sept Princesses* de Maurice Maeterlinck  
Adaptation et mise en scène Julien Dubuc  
Avec Sumaya Al-Attia, Jeanne David, Grégory Fernandes, Alexandre Le Nours,  
Lauryne Lopes De Pina, Rémi Raugier, Émilie Waïche

Création sonore et musicale Grégoire Durrande • Creative codeur - vidéo Antoine Vanel, Blindspôt  
Scénographie Elsa Belenguier • Création lumière Pierre Langlois • Création costumes Gwladys Duthil  
Illusion, dispositif magique David Udovtsch • Régie générale de création Arthur Petit  
Construction Ateliers du Théâtre de l'Union - Alain Pinochet, Ronan Celestine, Dorine Ollivier

# LES AVEUGLES

Durée 45 min  
Tarif azur  
(billetterie à partir du 3 fév)  
Dès 15 ans

## INVIVO

### • Pièce en réalité virtuelle

Ven 27 mars – 12h, 14h, 15h, 16h et 17h

Sam 28 mars – 14h, 15h, 16h, 18h30 et 19h30

Dim 29 mars – 11h, 12h, 14h30, 15h30 et 16h30

Chapelle des Pénitents à Gap

**Plongez au cœur de la célèbre œuvre de Maeterlinck lors d'une expérience inédite en réalité virtuelle. Une plongée sensorielle dans les limbes, au cœur d'une humanité vacillante.**

Dans une forêt glaciale, sous un ciel étoilé, douze aveugles, six femmes et six hommes attendent le retour de leur guide. Incapables de retrouver seuls leur chemin par la vue, ils tentent de se repérer en mettant leurs sens à l'affût, s'accrochant, dans le meilleur des cas, aux images mentales qui leur parviennent d'un lointain passé... Avec cette expérience réservée à douze spectatrices et spectateurs, INVIVO nous convie à un fascinant voyage. Équipés de casques de réalité virtuelle, nous voilà dans une réalité parallèle et altérée, immergés au cœur d'une forêt virtuelle et un rien

inquiétante, décor central de l'œuvre de Maurice Maeterlinck. En nous parlant de non-voyants attendant un secours extérieur, c'est l'humanité tout entière qu'il nous dépeint ; hésitante, anxieuse, ignorante de sa condition, égarée dans une nature à bout de souffle. Une humanité qui va peu à peu s'éveiller... Un "voyage au bout de la nuit" qui se vit à la première personne.



D'après **Les Aveugles** de **Maurice Maeterlinck** • Conception, adaptation et scénographie **Julien Dubuc**  
Interprètes, voix **Sumaya Al-Attia, Jean-Rémy Chaize, Jeanne David, Grégory Fernandes, Alexandre Le Nours, Maxime Mikolajczak**

Création sonore **Grégoire Durrande** • Développement VR, univers 3D, interactions **Antoine Vanel - BlindspOt**  
Impression 3D, dispositif lumière **David Udovtsh** • Régie générale et collaboration scénographie **Elsa Belenguier**  
Dispositif informatique **Samuel Sérandour**

# La FABULEUSE HISTOIRE DE BASARKUS

Durée 35 min  
Tarif azur  
Dès 3 ans

**La Compagnie Lamento  
et L'Académie Fratellini**  
• Cirque et danse

**Mer 8 avr. — 10h et 16h**

**Ils évoluaient collés-serrés jusqu'à ce qu'une furieuse envie de liberté ne les rattrape. Entre acrobatie et jonglage, le duo tendre et drôle nous parle de grandir.**

BasarKus n'est pas un être comme les autres. Créature à deux têtes et multiples jambes, il a aussi plein de bras. Et il est très heureux comme ça, vivant en harmonie avec tous ses membres. Jusqu'au jour où l'envie de découvrir le monde saisit notre drôle d'animal qui prend soudain conscience qu'il n'est pas un, mais deux. Dès lors, une furieuse envie de couper le cordon se met à lui démanger les pattes... BasarKus, c'est un être hybride, mi-acrobate, mi-jongleur, incarné par deux circassiens qui n'ont de cesse de créer des ponts entre leurs arts, poussant le dialogue dans ses

derniers retranchements avec autant de virtuosité que d'humour.

Dans cette fable sur la joie de grandir, il est surtout question de dé-fusion nécessaire, entre appréhension et excitation.

Où commence et où finit mon corps ? Qui est cet autre que moi ? Comment se décoller pour avancer dans la vie ? Autant d'interrogations fondamentales qui construisent cette joyeuse ode à l'émancipation. Un spectacle vif et malicieux, qui remporte un franc succès et n'en finit pas de tourner.

## EXTRA !



Chorégraphie **Sylvère Lamotte** • Création avec **Basil Le Roux, Markus Vikse**  
Interprètes **Simón Aravena, Matthis Walczak**

Régie **Lucas Verièpe** • Création son **Louise Blancardi** • Création costumes **Marion Vasnesch, Alexandra Langlois, Estelle Boul** • Création lumières **Jean-Philippe Borgogno** • Régie générale **Candy Lemarié**



# CHEVALERESSES

Durée 1h15  
Prix conscient de 8€ à 20€  
Dès 14 ans

**Cie Francine & Joséphine**  
• Théâtre

**Jeu 9 avr. – 19h**  
**Ven 10 avr. – 19h**  
Quai des Arts à Veynes

## EXTRA !



**CHEVALERESSES est une autofiction. Nolwenn Le Doth se sert du réel et le transcende. Un coup de poing salvateur au service d'une libération de la parole toujours à conquérir.**

Elle s'imagine en chevaleresse qui traverse les âges, croyant devoir consacrer sa vie à une quête d'absolu en héroïne de sa famille et de l'Humanité. Le légendaire de ce personnage s'entremêle au parcours judiciaire de la victime, à la bête – représentation de la mémoire traumatique – et aux jeux télévisés sur fond de Pop Culture, image de toute une société. Du récit du traumatisme de son enfance, Nolwenn Le Doth tire un manifeste contre la domination et le silence où l'imaginaire tient une grande place, éclairant le lien étroit qui peut exister entre politique, justice et intimité. Parce qu'elle parle pour toutes, elle a souhaité s'entourer d'un chœur de femmes. Une armée de chanteuses amatrices, différente dans chacune des villes où le spectacle se joue.

*CHEVALERESSES*, bien au-delà d'une histoire personnelle, c'est l'affaire d'une communauté, d'un peuple. Il est temps de faire le choix d'identifier, de comprendre et d'agir sans plus attendre !

"Il y a le grand-frère. Et la petite sœur. C'est une histoire de famille. Particulière et terriblement banale. C'est l'histoire d'un inceste. Une histoire de lignée et de tout ce qui recommence. Une histoire de société aussi et de tout ce qui recommence. C'est l'histoire de ce dont on est capable. Se relever. Être libre."

Texte, mise en scène et interprétation **Nolwenn Le Doth**

Accompagnement dramaturgique **Faustine Noguès** • Collaboration artistique, regard extérieur **Thibault Patain** • Création sonore **Nicolas Maisse** • Création lumières **Juliette Besançon** • Costumes **Coline Galeazzi** • Scénographie **Claire Gringore** • Chorégraphe **Thomas Gueyrry**  
Arrangements et composition **Lilla Ruocco**  
Avec un chœur de chanteuses amatrices du territoire préparées par **Marc Koulischer**.



Coréalisation  
**Compagnie Le pas de l'oiseau**  
et le théâtre La Passerelle

# LES SUPPLIQUES



Durée 1h35  
Tarif grenat  
Dès 15 ans

**Le Birgit Ensemble**  
• Théâtre

**Lun 27 avr. – 20h30**  
**Mar 28 avr. – 14h**  
**Mer 29 avr. – 20h30**

## EXTRA !



**À partir de lettres poignantes adressées au régime de Vichy, *Les Suppliques* nous offre un moment de théâtre intense, entre enquête et fiction.**

Les suppliques, ce sont ces lettres envoyées par des Juifs français ou étrangers, victimes de la persécution nazie, à l'administration du régime de Vichy dans l'espoir d'obtenir des nouvelles, un sursis, une grâce.

Le maréchal Pétain semble constituer leur unique planche de salut. Mais cet ultime recours se révélera bien cruel...

Ces suppliques, découvertes par l'historien Laurent Joly ont été le point de départ du travail d'enquête et d'écriture de Julie Bertin et Jade Herbulot.

Partant sur les traces de leurs auteurs et autrices, elles ont retenu six lettres, qu'elles ont confiées à quatre interprètes de générations différentes.

À travers ces témoignages directs, ce sont des hommes et des femmes bien vivants qui surgissent sous nos yeux. Animés par un sentiment d'injustice, les auteurs de ces lettres apparaissent aussi terriblement vulnérables, broyés par une politique de plus en plus ouvertement collaborationniste...

Le dispositif bifrontal choisi par Le Birgit Ensemble, nous place au plus près des acteurs et accentue encore notre sentiment d'intimité avec eux.

Un spectacle qui dresse un pont entre passé et présent et nous questionne sur notre conscience de citoyen, sur l'avenir que nous souhaitons dessiner.

Conception, écriture et mise en scène **Julie Bertin** et **Jade Herbulot** - **Le Birgit Ensemble**  
D'après les lettres de **Rachel Schleifer**, **Gaston Lévy**, **Renée Haguenaer**, **Alice Grunebaum**,  
**Léon Kacenenbogen**, **Charlotte Lewin**

Avec **Salomé Ayache** en alternance avec **Charlotte Lévy**, **Marie Bunel**, **Pascal Cesari**, **Vincent Winterhalter**  
en alternance avec **Gilles Privat** • Voix **Bénédicte Cerutti**, **Éric Charon**

Conseil historique **Laurent Joly** • Enquêtes généalogiques **Aude Vassallo** • Scénographie **James Brandily**,  
assisté de **Auriane Lespagnol** • Construction **Anthony Nicolas** • Lumières **Jérémy Papin**, assisté  
de **Théo Le Menthéour** • Son **Lucas Lelièvre** • Collaboration chorégraphique **Thierry Thiéù Niang**  
Costumes **Pauline Kieffer**, assistée de **Constant Chiassai-Polin**

# LES VIES DE LÉON

Durée 1h10  
Tarif azur  
(billetterie à partir du 18 nov.)  
**Dès 8 ans**

## La Générale Production et Le Birgit Ensemble

• Fiction jeune public

**Lun 26 jan. — 18h30**

**Mer 28 jan. — 15h et 18h30**

Au Tempo à Gap

**Jeu 29 jan. — 18h30**

Salle Jean-Paul Reynier

à Saint-Jean-Saint-Nicolas

**Avec cette expérience théâtrale immersive, Le Birgit Ensemble nous livre le récit de vie d'un jeune Juif en exil pendant la Seconde Guerre mondiale. Une ode à la résilience et à la résistance destinée aux plus jeunes.**

C'est quoi, être un enfant juif dans l'Europe des années 30, puis grandir en tentant d'échapper aux persécutions ? Continuant d'interroger notre récit national, Le Birgit Ensemble nous propose ce portrait de Léon, complément du spectacle *Les Suppliques*, adapté au jeune public. Dans le corpus des demandes adressées par des Juifs, dans la France de Vichy, deux lettres signées "Léon" ont percuté Julie Bertin et Jade Herbulot. Grâce à des casques audio et à un dispositif d'écoute reproduisant la spatialisation de l'oreille humaine, les autrices et metteuses en scène nous

embarquent à travers l'Europe, aux côtés de ce très jeune homme. La pièce s'inspire de la vie de Léon Kacelenenbogen sans pour autant en être une reconstitution exacte. Confronté aux secousses inflexibles de l'Histoire, Léon va faire preuve d'un courage, d'une intelligence et d'un instinct de vie extraordinaires. "Le contexte actuel nous rappelle combien il est important de faire acte vivant de mémoire", expliquent-elles. Avec ce récit de vie à la fois épique et intime, elles nous offrent un bouleversant voyage initiatique qui, au-delà du contexte historique, résonne fort dans le présent.



# EXTRA !

Adaptation, texte et mise en scène **Julie Bertin** et **Jade Herbulot**  
Avec **Pierre Duprat** et **Etienne Galharague, Loïc Riewer** (en alternance)

Voix **Nada Strancar** • Les enfants **Avigael** et **Joachim Chauvain, Esther Herson-Macarell Eskenazi**  
et **Volodia Lourdel** • Création sonore **Vanessa Court** • Costumes et masque **Pauline Kieffer**  
Décors **Pauline Kieffer, Auriane Lespagnol** • Création, régie générale et son **Julien Ménard**  
Consultante historique **Aude Vassallo** • Assistant à la mise en scène **Jan Czul**

# TROIS CONTES ET QUELQUES

Durée 1h10  
Tarif azur  
en extérieur  
Dès 12 ans

## Groupe Merci

Lun 4 mai 19h

Au château à Tallard

Mar 5 mai 19h

Au stade à Chabottes

Mer 6 mai 19h

À l'école élémentaire à Chorges

Jeu 7 mai 19h

Au parc Nelson Mandela à Veynes

Ven 8 mai 19h

Au Jardin du Roc à Embrun

**Les archétypes du conte à la sauce XXI<sup>e</sup> siècle. Une relecture aussi hilarante que grinçante qui, avec ses références ultra contemporaines, décale les clichés pour mieux les épingler.**

Depuis des siècles, les grandes personnes rabâchent aux enfants qui refusent de s'endormir des histoires de princes charmants aux miroirs magiques, de bals qui finissent à minuit pile, de portes à "bobinette et chevillette" et de pommes empoisonnées. Il était temps que cela change !

Auteur contemporain, Emmanuel Adely a réécrit les contes de Charles Perrault à la lumière de la société d'aujourd'hui, entre réseaux sociaux, nouveaux riches et mouvement #MeeToo, et l'osmose est miraculeuse.

Chez lui, Peau d'Ane se transforme en Peau d'Huile (car son père est un roi... du pétrole), Le Petit Chaperon rouge devient Lou, enfant universel que menacent d'éternels prédateurs, Barbe Bleue est un serial lover courant de yacht en palace, tandis que les fées sont des BFF (Best Friend Forever). Et l'auteur de pointer, mine de rien, les enjeux patriarcaux dont sont modelées ces fables, et la violence toujours

à l'œuvre aujourd'hui. C'est férocement drôle, d'autant que les comédiens sont très précis et que le décor, un carré de pelouse synthétique cerné de rubalise, joue à fond le décalage. Charles Perrault lui-même en serait resté scotché !

—

*Un jeu décalé dans un univers absurde !  
Après cela, on ne peut plus croire aux fées.  
Et tant mieux !* **Gérald Rossi - L'Humanité**

D'après *Trois contes et quelques* d'Emmanuel Adely  
Avec **Georges Campagnac, Pierre-Jean Etienne, Raphaël Sevet**

Création **Groupe Merci**

Mise en scène et scénographie **Joël Feset** • Accompagnement à la dramaturgie **Bastien Passeron**

Construction **Alexander Bugel** • Regard extérieur **Pierre Déaux**

**EXTRA!**



**TOUSTES**



**05 →  
07 juin 2026**



**(enfin)!**

**DEHORS**

# REJOIGNEZ LES MÉCÈNES DES CIMES SOUTENEZ LE FESTIVAL TOUSTES DEHORS (ENFIN) !

S'engager aux côtés du théâtre La Passerelle, c'est partager les valeurs qu'il incarne. Cette saison, près de soixante entreprises du département se sont engagées à nos côtés pour soutenir le festival des arts de la rue *Toustes dehors (enfin)* ! afin de défendre et pérenniser un événement culturel d'envergure, facteur d'attractivité touristique et économique de notre territoire. Le club "Les Mécènes des cimes" ne demande qu'à grandir encore ! Ensemble, nous souhaitons avant tout réinventer nos relations avec les acteurs économiques du territoire, tisser de nouveaux liens, partager des projets, développer des synergies, pour travailler à l'attractivité de notre région et au mieux vivre de nos concitoyens autour de valeurs communes de solidarité, d'ouverture au monde, de diversité, de tolérance.

**Que vous soyez une entreprise ou un individuel, en devenant mécène vous bénéficiez également de réductions d'impôts avantageuses.**

## Contact et informations :

Ophélie Deschamps, administratrice

04 92 52 50 24

[ophelie.deschamps@theatre-la-passerelle.com](mailto:ophelie.deschamps@theatre-la-passerelle.com)

- À L'ATELIER
- AGENCE DU REVELLY
- AGENCE HELENE GOYET AXA ASSURANCE GAP
- AGENCE RICHIERO-ESTEOLLE AXA ASSURANCE
- AIR LIBRE PROD
- ALPAZUR AVOCATS
- ALPES & MIDI
- ALPES NETTOYAGE ENTRETIEN
- ALPES 2R
- ALP'MEDELEC
- ALTIFLORE
- AME ÉNERGIES
- ANDRETY
- ARD
- ART ET LUMIÈRE BY MBD
- ATELIER ARCHITECTURE DUFAYARD
- AUTONYME R&D
- AX'HOM
- B CONTACT DÉVELOPPEMENT
- BAR LA CARAVELLE
- BATI RÉNOV
- BGLM & ASSOCIÉS
- BIOCOOP
- BOULANGERIE LE PAIN DE SYLVAIN
- BOULANGERIE LOPAIN DE TERRE
- CABINET 3A AVOCATS
- CAFÉ & SPAGHETTI
- CLAIR'NET
- CPE - AS - INSTITUT DE FORMATION
- CRÉDIT MUTUEL
- EBRA MEDIA
- EPHISENS
- GEDIMAT BERNARD-REYMOND
- GEST 05
- HUMANYS TRAVAIL TEMPORAIRE
- LA BRASSERIE ARTISANALE DE SERRE-PONÇON
- LA CRÈMERIE DU COIN
- LA PETITE BOUCHERIE
- LA RÉSISTANCE RD
- LE BISTROT GAPENÇAIS SARL BOLOGO
- LE CROUSTILLOU DES ALPES
- LE FOURNIL DES VIEUX GARÇONS
- L'ÉPICURIEN / SARL CLAVEL
- LES TOURTONS DE PAPI OURS
- MAXI MODE
- MON HÔTEL À GAP
- PÂTISSERIE JASMIN
- PL CONSEILS
- PNR 05
- RAGOUCY
- SAFA GROUPE CHOPARD
- SAINBIO'Z
- SCP LEGALP
- SCP ROUGON DELLANDREA
- THERMOLAQUALP
- TOULEMONDE BONTOUX GÉOMÈTRES-EXPERTS
- UMIH 05
- VINS BERTRAND COMPTOIR À VINS



# LA GALERIE DU THÉÂTRE

Le théâtre La Passerelle est une des rares scènes nationales en France à avoir intégré la photographie dans son projet artistique.

Essentiellement dédiée à cet art visuel, la galerie accueille depuis plus de 30 ans **les grands noms contemporains** de la discipline.

Autour des expositions, le théâtre organise des rencontres avec les **photographes**, les **artistes**, des **actions de médiation**, des **rendez-vous musicaux**, des **projets avec les scolaires** et la mise en place d'un **audioguide** sur certaines expositions et de **capsules vidéo en LSF**.

**La Galerie est ouverte**  
le **mardi** de **13h à 18h**,  
le **mercredi** de **10h à 18h**,  
le **jeudi** et le **vendredi** de **10h à 12h**  
et de **13h à 18h** ainsi que les **soirs**  
de **spectacle**.





# POLYAMIDE COMMANDO

Photographies Cédric Roulliat

Exposition  
2 oct. → 19 déc.

Vernissage : **Jeu 2 oct. — 19h**  
en présence du photographe



**Photographe autodidacte, Influencé à la fois par les formes de narration populaires (cinéma, roman-photo, comics) et un panthéon de visionnaires fétichistes (Bourdin, Goude, Hitchcock, Sherman), Cédric Roulliat mêle ses propres obsessions aux mythologies hollywoodiennes dans des tableaux distanciés où des figures hiératiques miment désir, effroi et mélancolie.**

“L’art de Cédric Roulliat se distingue par sa maîtrise de la construction des images, combinée au goût des couleurs vives et saturées du Technicolor (...). Sa démarche est par ailleurs marquée par son travail d’auteur de pièces de théâtre, dont il conçoit costumes, décors et mises en scène. Les photographies de la série *Polyamide Commando* peuvent être perçues à la fois comme des scènes de répétitions théâtrales et comme la représentation de ces drames eux-mêmes (...). Séquence à part entière, chaque scène prend son autonomie et s’affranchit de la linéarité de la narration (...).

Le lien s’établit entre l’art scénique et l’art photographique de Cédric Roulliat. Conçues comme des saynètes, ses photographies offrent des versions figées de ses performances, à l’instar de Jean-Paul Goude, où photographie, performance et vidéo constituent indistinctement la trame d’une même démarche artistique. Dans ce contexte, quoi de plus logique que le théâtre soit un lieu de prédilection du photographe et qu’il s’y invite pour présenter ses photographies à l’allure toute... théâtrale ?”

—  
**Jérôme Recours**, historien de l’art

# QU'AS-TU VU ?

Photographies Olivier Chomis

Exposition  
13 jan. → 13 mars

Vernissage : **Mar 13 jan. — 19h**  
en présence du photographe



**Photographe auteur, Olivier Chomis s'est nourri des œuvres de Robert Doisneau, Willy Ronis et Henri Cartier-Bresson. Son noir et blanc contrasté, inspiré par les images de Bill Brandt et le cinéma des années cinquante, est devenu son style, au jeu de l'ombre et de la lumière.**

À soixante ans passés, le moment propice est venu pour l'artiste, de réunir ses photographies personnelles, prises au cours de ses déplacements en France et à l'étranger, pour des commandes professionnelles. Cette exposition met en lumière une œuvre cohérente, sensible, à la fois classique et contemporaine. Elle parle à toutes celles et ceux qui, à travers l'image, cherchent à mieux observer le monde qui les entoure pour y déceler leur propre vision de la réalité.

Le regard sensible et structuré d'Olivier Chomis s'ancre dans l'urbain, l'architecture, la solitude moderne. Il s'attache à révéler ce que beaucoup ne voient pas toujours : silences de

l'isolement dans la ville, géométries révélatrices de formes imprévisibles, lignes qui s'intensifient sous la lumière ou fuient mystérieusement dans l'ombre. Sur les rares images où l'humain s'absente, la construction graphique nous entraîne dans un labyrinthe où l'esprit s'égare à la recherche d'une présence.

Le travail photographique d'Olivier Chomis nous invite à ralentir et à observer, en donnant à voir le monde autrement, avec poésie et sérénité.

—

**Zeynep Kerhervé** et **Arnaud Baumann**, commissaires d'exposition

# act

## Photographies Denis Darzacq

### Exposition

17 mars → 29 mai

Vernissage : **Mar 17 mars — 19h**  
en présence du photographe

---

**Le travail photographique de Denis Darzacq s'intéresse aux interactions des individus, issus de minorités, qu'elles soient sociales et ethniques, sexuelles ou encore physiques ou psychiques, avec la société. Ses photographies font dialoguer des réalités paradoxales où la recherche d'équilibre, à travers le corps des modèles prenant position dans le cadre, devient métaphore politique.**

---



*ACT* est le fruit d'un travail mené en deux temps. De 2009 à 2011, en France, en Grande-Bretagne et aux Etats-Unis, Denis Darzacq a invité des jeunes et des adultes en situation de handicap à sortir des lieux médicalisés et à réaliser des gestes souvent inédits pour eux (*ACT 1*). Si certains sont des acteurs, des sportifs ou des danseurs, tous ont trouvé dans l'action et dans l'appropriation personnelle de l'espace commun le moyen d'affirmer une autre image d'eux-mêmes. Par leur état ou leur pose, les corps créent une tension avec leur environnement et bouleversent l'ordre établi.

En 2015, le photographe demande aux plus grands danseurs de l'Opéra de Paris de s'inspirer des photographies des personnes en situation de handicap

de la première série. Les corps considérés comme les plus empêchés deviennent alors les modèles des danseurs classiques (*ACT 2*).

“Après mes précédents travaux, où j'avais photographié des jeunes gens en pleine gloire physique, c'était une façon de conquérir des territoires inconnus, c'est-à-dire de repousser ma peur de l'autre et de sa différence.”  
Extrait d'un entretien avec Virginie Chardin publié dans *ACT* aux éditions Actes Sud).

—  
**Denis Darzacq** est membre de l'Agence VU depuis 1997.



## VOS SOIRÉES AVANT ET APRÈS SPECTACLES

Ouvert les soirs de spectacle, cet espace convivial du théâtre La Passerelle vous propose des collations gourmandes à partir de produits frais, locaux et d'origine biologique ainsi qu'une sélection maison de vins d'origines variées et de bières artisanales.

Lieu privilégié pour se retrouver, échanger et rencontrer les artistes, le bar l'Entre-sort accueillera cette année quelques surprises artistiques, lectures et autres rendez-vous.

### Horaires d'ouverture de L'Entre-sort

---

- 19h pour les spectacles programmés à 20h30 (restauration avant)
- 18h15 pour les spectacles programmés à 19h (restauration légère après)
- Fermeture 1h30 après la fin des spectacles.

Réservation fortement conseillée  
au **04 92 52 52 52**

### Librairies partenaires

---



Retrouvez certains soirs de spectacles - ou lors des vernissages d'exposition, les textes édités et les coups de cœur de nos libraires partenaires, Au coin des mots passants et La Loupiote.

### Un brin de causerie



---

À l'issue de certains spectacles de la saison, venez rencontrer et échanger avec les artistes à l'issue de certaines représentations.

**Il n'y a pas de Ajar** - mar 4 nov.

**Imminentes** - ven 7 nov.

**Les Vaillantes** - mar 9 déc.

**Hen** - jeu 18 déc.

**L'affaire L.ex.π.Re** - mer 7 jan.

**Natchav** - mer 14 jan.

**In vista** - mar 20 jan.

# UN THÉÂTRE POUR TOUTES ET TOUS

Le théâtre La Passerelle imagine, avec différents partenaires et la complicité de certaines compagnies accueillies, des projets pour rendre les spectacles accessibles, avec une attention particulière aux personnes en situation de handicap.

## Boucles magnétiques nouveau !



Cette saison, nous mettons à disposition un dispositif d'aide à l'écoute, utilisable avec ou sans appareil auditif. Ce système portatif amplifie le son et améliore le confort d'écoute pendant le spectacle. Il vous sera proposé sur une sélection de spectacles identifiés par le pictogramme et disponibles sur réservation auprès de la billetterie.

## Audiodescriptions



L'audiodescription est un dispositif mené en direct, en collaboration avec l'association Alpes Regards 05, qui permet aux spectateurs déficients visuels de disposer via un casque, de la description du spectacle (décors, costumes, déplacements, intention de jeu) en temps réel.

Pour certains spectacles, le théâtre organisera également des visites tactiles des décors et des rencontres avec des équipes artistiques.

### Les spectacles audiodécrits cette saison :

- **Il n'y a pas de Ajar** - mar 4 nov. à 20h30
- **La Terre** - mar 10 fév. à 20h30
- **TAIRE** - mer 18 mars à 20h30
- **Les Suppliques** - mer 29 avr. à 20h30

## Choisir son spectacle

Retrouvez les pictogrammes dédiés sur les pages spectacles de notre site internet.

## Parcours sensoriels Gilets vibrants / LSF



Pour nos spectateurs déficients auditifs ou souffrant d'un trouble du spectre autistique, le théâtre met à disposition des gilets vibrants pour renforcer la dimension immersive autour d'un parcours de quatre spectacles :

- **R-ONDE-S** - sam 20 sept. à 17h
- **Imminentes** - ven 7 nov. à 20h30
- **Natchav** - mer 14 jan. à 18h30
- **Cloche** - mer 4 fév. à 18h30

Sous réserve de disponibilité, ces gilets pourront également être proposés à d'autres spectateurs curieux de tenter une expérience de spectacle immersif.

La représentation du *Petit Chaperon rouge* du 4 mars sera accessible en LSF (Langue des Signes Française), grâce à une interprétation en langue des signes assurée par une comédienne sur le plateau. La rencontre qui suivra sera également traduite en LSF.

## FALC et capsules audio

Pour certains spectacles, un document de présentation facile à lire et à comprendre (FALC), méthode d'écriture et de mise en page assurant une meilleure compréhension des informations ainsi que des capsules audios de présentation vont être élaborés par des résidents en situation de handicap mental (Groupe S.O.S solidarité de Sigoyer et UNAPEI Alpes Provence de Tallard). Ils seront disponibles sur notre site internet.

## Projets avec le SPIP 05

Cette saison, nous poursuivons notre partenariat avec le Service Pénitentiaire d'Insertion et de Probation (SPIP05) et la Maison d'arrêt de Gap, autour d'un parcours de spectacles et d'ateliers de pratiques artistiques.

Pour accompagner les spectacles de la saison en explorant des chemins parallèles, nous vous proposons plusieurs rendez-vous avant ou après, au théâtre ou ailleurs. Autant d'opportunités pour prendre le temps d'échanger, de se questionner, de se divertir ou de poser un regard neuf sur une œuvre, un artiste, une pratique et d'aborder de nouveaux langages.

Ce programme est en cours d'élaboration au moment de l'impression de cette brochure, aussi nous vous invitons à vous inscrire à notre newsletter, à consulter notre site internet et à retrouver les gazettes de la saison dès cet automne.

—  
Renseignements et réservations : 04 92 52 52 52

## Primo !

---

Nous vous donnons rendez-vous, avant certaines représentations, à une carte blanche de 15 minutes donnée à un-e artiste ou complice pour éclairer ou escorter votre vision du spectacle. Cette saison :

### À mots doux

→ Jeu 9 oct. — 19h45

avec Maëlle Mays

### La Terre

→ Mar 10 fév. — 19h45

avec Amélie Chamoux

### TAIRE

→ Mer 18 mars — 19h45

## On joue les prolongations avec les artistes !

---

### L'envers du décor

Accompagné-e par un-e régisseur-euse technique et un-e chargé-e des relations avec les publics, découvrez de près les décors et accessoires du spectacle. Cette saison, deux visites sont proposées :

### La fin du présent

→ Jeu 26 mars

### Une Maison de Poupée

→ Mar 10 mars

Gratuit sur inscription.

### Un brin de causette

A l'Entre-sort, venez échanger avec les artistes du spectacle à l'issue de certaines représentations. Les rendez-vous de cette saison suivront deux fils rouges, deux parcours de spectacles autour de deux thématiques :

Où il sera question d'émancipation, d'identité et de genre...

### Il n'y a pas de Ajar

→ Mar 4 nov.

### Imminentes

→ Ven 7 nov.

### Les Vaillantes

→ Mar 9 déc.

### Hen

→ Jeu 18 déc.

Où il sera question de regard, de cinéma, de lien à l'image...

### L'affaire L.ex.π.Re

→ Mar 7 jan.

### Natchav

→ Mer 14 jan.

### In vista

→ Mar 20 jan.

## Stages

---

### Manipulation et théâtre d'objet

→ Sam 17 jan. — 14h à 17h

Dès 8 ans, pour des duos adultes-enfants

Avec deux artistes de la compagnie

**Les Ombres portées**

En lien avec le spectacle *Natchav*

**Tarif : 10€ par duo**

### Danse

→ Dim 18 jan. — 10h à 17h

Dès 15 ans, pour tous les publics

Avec **Denis Terrasse**, danseur

de la compagnie **Contrepoint**

En lien avec le spectacle *In vista*

**Tarif : 15€**

## Les ambassadeur-rices

---

Tu as entre 11 et 18 ans ?

Rejoins le groupe des Ambassadeurs  
du théâtre !

Des rendez-vous tout au long de la saison  
pour participer à la vie du théâtre et rencontrer  
des artistes.

**Contact : Vincent Pugeaut**

vincent.pugeaut@theatre-la-passerelle.com

## Appel à participation

---

### Ballet Jogging

**Pierre Rigal** - Compagnie **Dernière Minute**

Le chorégraphe et coureur Pierre Rigal  
recherche **100 participant-es**, passionné-es  
par la course à pied pour vivre l'expérience  
unique du "Ballet Jogging", qui ouvrira l'édition  
2026 du festival **Toustes dehors (enfin) !**

## Autres rendez-vous

---

### RÉsonnez

→ Jeu 11 déc. — 19h

→ Lun 9 mars — 19h

Les rendez-vous musique et danse  
avec le Conservatoire à Rayonnement  
Départemental de Gap autour des expositions  
photographiques de la Galerie.

## Théâtre

→ Sam 14 fév. — 14h à 17h

et Dim 15 fév. — 10h à 17h

Dès 15 ans

Avec **Anne Barbot**, metteuse en scène

et **Benoît Dallongeville**, comédien

de la compagnie **Nar6**

En lien avec le spectacle *La Terre*

**Tarif : 25€**

## Théâtre

**Atelier "Théâtre : terre d'asile"**

Tout public

Avec **Cécile Brochiro**

de la compagnie **Chabraque**

Des rendez-vous réguliers et gratuits  
accessibles à toutes et tous.

En lien avec les spectacles et les expositions  
photographiques.

**Gratuit**

## Garderie

---



Venez au spectacle, on veille sur  
vos enfants ! Pendant que vous  
assistez à une représentation,

une équipe formée s'occupe de vos  
enfants au théâtre, en partenariat avec  
la Médiathèque de Gap et Ludambule.

Cette saison, la garderie sera mise en place  
pour les représentations suivantes :

### Il n'y a pas de Ajar

→ Mar 4 nov.

### Imminentes

→ Ven 7 nov.

### Hen

→ Ven 19 déc.

### In vista

→ Mar 20 jan.

### La Terre

→ Mar 10 fév.

### Une Maison de Poupée

→ Mar 10 mars

Pour les enfants de 6 à 12 ans

Tarif : 5€ par enfant

Réservation auprès de la billetterie

## à L'ÉCOLE, AU COLLÈGE ET AU LYCÉE

### Des projets à construire ensemble

Le programme des actions d'éducation artistique et culturelle en écoles primaires, collèges et lycées est mis en place grâce au soutien de la DRAC Provence-Alpes-Côte d'Azur et des services de l'Éducation nationale. Ces actions s'appuient sur les trois piliers du Parcours d'Éducation Artistique et Culturelle de l'élève : la rencontre avec des œuvres artistiques et des artistes, la pratique artistique, l'acquisition de connaissances et le développement de l'esprit critique.

#### Avec les écoles

---

##### Devenir spectateur

Médiation culturelle par l'équipe du théâtre en amont des représentations dans les classes bénéficiaires d'un parcours élaboré autour de la programmation jeune public en séances scolaires.



##### Des projets singuliers

###### → Caravane Kids, une passerelle vers la danse

Pour toutes les classes d'une école élémentaire avec les ressources du Centre national de la danse et le soutien de la DAAC.

###### → Projet intergénérationnel

Des séances de médiation et un parcours spectateur partagés entre des résidents de l'EHPAD Jean-Martin et l'école Porte-Colombe de Gap.

###### → Avec les classes de l'école maternelles Saint-Étienne-le-Laus

"Émotions en scène" dans le cadre d'un parcours de découverte du spectacle vivant : visite du théâtre, spectacle, médiation, ateliers de pratique théâtrale autour des émotions.

###### → Avec Le Birgit Ensemble, autour du spectacle *Les vies de Léon* :

La compagnie propose à une classe de CM1/CM2 de découvrir son processus d'écriture et de mise en scène. Pendant une semaine, les élèves traverseront les différentes étapes d'une création qui prend sa source dans l'histoire et les documents d'archives. En lien avec les archives départementales de Gap.

###### → Au coin de l'œil

Éducation au regard photographique et création d'un audioguide à partir d'une exposition présentée dans la Galerie du théâtre.



## Avec les collèves

---

### Des ateliers de pratique théâtrale

Au collège Marie Marvingt de **Tallard**

Au collège Achille Mauzan de **Gap**

Au collège Centre de **Gap**

Ces ateliers sont menés toute l'année par des enseignants avec le concours des metteuses en scène **Lucile Jourdan** et **Cécile Brochoire**.

**Une présentation des travaux d'élèves** aura lieu le **mer 20 mai** au théâtre.

### Des jumelages

Avec le collège Simone Veil de **La Bâtie-Neuve** et le collège Centre de **Gap**.

Chacun de ces partenariats est unique et vise, tout au long de l'année, à mettre en lien le maximum d'élèves au sein de chaque établissement : ateliers de pratique artistique, sorties au théâtre en temps scolaire ou en soirée, visites du théâtre, invitations à des répétitions et rencontres avec des artistes et des professionnels de la culture.

### Des projets singuliers

Au collège Vivian Maier de **Saint-Bonnet-en-Champsaur** autour de spectacles choisis dans la programmation.

**Le Prix Godot**, pour sensibiliser et fédérer plusieurs classes à l'écriture théâtrale contemporaine : avec le Centre dramatique des villages du Haut Vaucluse - scène conventionnée, La Crieé - Théâtre National Marseille et la DAAC.



## Avec les lycées

---

### Option théâtre

Une **option facultative du baccalauréat** est proposée aux élèves des lycées Aristide Briand et Dominique Villars de **Gap**. Elle est encadrée toute l'année par deux professeures de lettres, avec le concours d'un comédien professionnel **Gaspard Liberelle**. **Une présentation des travaux d'élèves** aura lieu **mer 6 mai** au théâtre.

### Des projets singuliers

Au lycée professionnel Louis Poutrain de **Pont-du-Fossé**, une séquence sur le thème "du geste à la parole" et "dire et se faire entendre" autour d'un spectacle et d'une visite technique.

Au lycée agricole de **Gap**, un parcours de découverte du spectacle vivant à destination des élèves de seconde et d'une visite technique.

Au lycée Honoré Romane d'**Embrun**, un parcours de découverte du spectacle vivant à destination des élèves d'option arts plastiques.

D'autres projets sont en cours d'élaboration... À retrouver prochainement sur le Padlet dans la rubrique "Scolaires" de notre site internet.

## Contacts

---

### → Professeur relais :

Virginie Ruault

[vrault@ac-aix-marseille.fr](mailto:vrault@ac-aix-marseille.fr)

### → Pour le premier degré :

Vincent Pugeaut

[vincent.pugeaut@theatre-la-passerelle.com](mailto:vincent.pugeaut@theatre-la-passerelle.com)

### → Pour les collèves :

Yannick Favantines

[yannick.favantines@theatre-la-passerelle.com](mailto:yannick.favantines@theatre-la-passerelle.com)

### → Pour les lycées :

Céline Nédélec

[celine.nedelec@theatre-la-passerelle.com](mailto:celine.nedelec@theatre-la-passerelle.com)

# LES SPECTACLES EN JOURNÉE / TEMPS SCOLAIRE

## Pour les maternelles

Tarif 6€

### • Cirque et danse

#### **La fabuleuse histoire de Basarkus**

Cie Lamento & L'Académie Fratellini

→ Mar 7 avr. à 14h30

→ Jeu 9 avr. à 9h30 et 14h30

→ Ven 10 avr. à 9h30

MS au CP

## Pour les primaires

Tarif 8€

### • Théâtre

#### **J'ai trop d'amis**

Cie du Kairos- David Lescot

→ Jeu 20 nov. à 9h30 et 14h30

CM1 - CM2

### • Théâtre d'ombre et musique

#### **Natchav**

Cie Les Ombres portées

→ Jeu 15 jan. à 9h30 et 14h30

→ Ven 16 jan. à 9h30 et 14h30

CE2 à CM2

### • Théâtre

#### **Les vies de Léon**

Cie La Générale Production

& Le Birgit Ensemble

→ Lun 26 jan. à 14h30 au Tempo, Gap

→ Mar 27 jan. à 10h et 14h30 au Tempo, Gap

→ Jeu 29 jan. à 14h30 à Saint-Jean-Saint-Nicolas

→ Ven 30 jan. à 10h et 14h à Saint-Jean-Saint-Nicolas

CM1 - CM2

### • Théâtre

#### **Le Petit Chaperon rouge**

Cie Louis Brouillard - Joël Pommerat

→ Jeu 5 mars à 9h30 et 14h30

→ Ven 6 mars à 9h30 et 14h30

CP à CM2

## Pour les collèges et lycées

Tarif 8€

### • Théâtre

#### **J'ai trop d'amis**

Cie du Kairos - David Lescot

→ Mar 18 nov. à 14h

→ Mer 19 nov. à 10h

6<sup>e</sup> - 5<sup>e</sup>

### • Théâtre

#### **Les Vaillantes**

Cie Chabraque - Cécile Brochoire

→ Mar 9 déc. à 14h

4<sup>e</sup> à Terminale

### • Ciné- spectacle

#### **L'affaire L.ex.π.Re**

Cie La Cordonnerie

→ Jeu 8 jan. à 14h

4<sup>e</sup> à la Terminale

### • Danse

#### **In vista**

Cie Contrepoint - Yan Raballand

→ Mar 20 jan. à 14h

6<sup>e</sup> à Terminale

→ *Les vies de Léon* : jauge très limitée

→ Les séances scolaires sont ouvertes au tout public dans la limite des places disponibles

# INFOS PRATIQUES



# GRILLE TARIFAIRE

Tarifs à l'unité	Amande	Grenat	Grenat** aller-retour	Pourpre
Tarif plein	18 €	25 €	20 €	32 €
Tarif réduit *	14 €	21 €	16 €	28 €
Tarif super réduit *	8 €	12 €	12 €	16 €
Tarif solidaire *	6 €	6 €	6 €	6 €
Tarif scolaire en soirée	8 €	10 €	10 €	12 €

Abonnements	Amande	Grenat	Grenat** aller-retour	Pourpre
Abo individuel / 3 spectacles et +	14 €	19 €	19 €	26 €
Abo individuel / 6 spectacles et +	13 €	18 €	18 €	22 €
Abo individuel / 11 spectacles et +	11 €	16 €	16 €	19 €
Abo jeune / 3 spectacles et + *	8 €	10 €	10 €	12 €
Abo groupe / 3 spectacles et +	11 €	16 €	16 €	22 €

## Tarif Azur (hors abonnement)

<b>R-ONDE-S</b> <b>Les vies de Léon</b> <b>La fabuleuse histoire de BasarKus</b> <b>Les Aveugles</b> <b>Trois contes et quelques</b>	12€ / 8€*
<b>à noter :</b> <ul style="list-style-type: none"> <li>• pour <b>Les vies de Léon</b> : ouverture de la billetterie le 18 nov.</li> <li>• pour <b>Les Aveugles</b> : ouverture de la billetterie le 3 fév.</li> <li>• pour <b>La fabuleuse histoire de BasarKus</b> : adultes et enfants seront assis au sol sur des coussins pour ce spectacle</li> </ul>	
<b>CHEVALERESSES</b> Prix conscient au choix : 8€, 12€, 18€, 20€	
Dans le cadre de notre partenariat, la politique tarifaire de la cie Le pas de l'oiseau s'applique sur ce spectacle. À vous de choisir en conscience le tarif qui vous correspond le mieux.	

\* Sur présentation d'un justificatif

\*\* Pour le spectacle *The Way Things Go...* au Théâtre Durance (Château-Arnoux), pensez à réserver votre place dans le bus. 2 arrêts possibles : théâtre La Passerelle à Gap ou l'Aérodrome de Tallard. Participation aux frais de 5€.

Vous pouvez également covoiturer grâce à la plateforme développée sur notre site internet.



## Billetterie

---

04 92 52 52 52

accueil@theatre-la-passerelle.com

theatre-la-passerelle.com

137 Boulevard Georges Pompidou, 05000 Gap

### Tarif réduit \*

---

- Familles nombreuses
- Groupes de plus de 8 personnes
- Spectateurs de nos partenaires culturels :  
TDB - Théâtre Du Briançonnais  
Théâtre Durance  
Adhérents de la compagnie Le pas de l'oiseau

### Tarif super réduit \*

---

- -26 ans
- Demandeurs d'emploi
- Structures sociales
- Personnes en situation de handicap
- Étudiants (5€ de réduction sur le tarif super réduit sur présentation de la carte AMU)
- Détaxes professionnelles

### Tarif solidaire \*

---

- Quotient familial CAF inférieur ou égal à 700€
- RSA (revenu de solidarité active)
- AAH (allocation adulte handicapé)
- ASPA (allocation de solidarité aux personnes âgées)
- ASS (allocation de solidarité spécifique)
- ATA (allocation temporaire d'attente)
- ADA (allocation pour demandeur d'asile)

### Tarif scolaire (en soirée)

---

Tarif à destination des enseignants et leurs élèves qui viennent au théâtre sur des séances tout public en soirée.

### Billets solidaires

---

Offrez un ou plusieurs billets à des personnes qui n'ont pas les moyens de venir au théâtre. Ajoutez 3€, 6€, 9€ ou 12€ à votre achat pour participer à la valeur d'un billet au tarif solidaire et le théâtre en fera profiter des personnes à faible revenu.

Ces billets sont notamment distribués via les associations le Secours populaire et la Croix-Rouge (antenne locale de Gap).

**ABONNEZ-  
VOUS !**

• VOIR PAGE SUIVANTE •

### À noter

---

- En raison de sa jauge réduite, les spectacles *Les vies de Léon* et *La fabuleuse histoire de Basarkus* à destination de nos jeunes spectateurs leur sont réservés en priorité.
- Une garderie pour vos enfants est mise en place sur certaines représentations (p. 63)

\* Sur présentation d'un justificatif

## Les individuels

---

Plusieurs abonnements sont possibles, adaptés à vos envies, vos gourmandises et budgets.

Pour constituer votre abonnement, choisissez plusieurs spectacles dans la saison et le type d'abonnement qui vous correspond :

- **3 spectacles et +**
- **6 spectacles et +**
- **11 spectacles et +**

## Les jeunes (-26 ans)

---

Vous bénéficiez de l'**Abo jeune**

**3 spectacles et +**

Pensez au pass Culture et au Pact'AMU !

## Les familles

---

(1 adulte et au moins 1 enfant de -14 ans)

**3 spectacles** à choisir parmi :

- **Strano**
- **J'ai trop d'amis**
- **Natchav**
- **In vista**
- **Cloche**
- **Le Petit Chaperon rouge**
- **La fabuleuse histoire de BasarKus\***

Tarif enfant (-14 ans) : 24€

Tarif adulte : 36€

\* adultes et enfants seront assis au sol sur des coussins pour ce spectacle

## Les groupes, C.E. et Mécènes des cimes

---

### Pour former un groupe et bénéficier de l'abonnement groupe :

Vous réunissez 8 personnes minimum autour de vous ou au sein de votre entreprise. Vous devenez alors relai de groupe et bénéficiez des avantages suivants : 1 place offerte pour 8 abonnements réunis et 3 places offertes pour 15 abonnements réunis. Chaque membre du groupe choisit ses spectacles et peut bénéficier de l'abo groupe ou choisir un autre type d'abonnement (comme l'Abo famille ou l'Abo jeune).

### Pour les Mécènes des cimes et leurs salariés

Chaque salarié des entreprises Mécènes des cimes peut bénéficier individuellement des tarifs de l'Abo groupe.

## À noter

---

- Tout au long de l'année, il est possible de compléter son abonnement (excepté l'abonnement famille) avec d'autres spectacles en bénéficiant du tarif correspondant à l'abonnement choisi initialement.
- Les abonnés du théâtre La Passerelle bénéficient d'un tarif préférentiel au Théâtre Du Briançonnais et pour la saison théâtrale de la compagnie Le pas de l'oiseau à Veynes.

## Achat des places dès le mardi 24 juin à 13h

---

### → À la billetterie du théâtre

#### La Passerelle :

137 bd Georges Pompidou 05000 Gap

Mardi, jeudi, vendredi de 13h à 18h

Mercredi de 10h à 18h

La billetterie est également ouverte les lundis et samedis de représentation de 13h à 18h et une heure avant chaque représentation au théâtre. Quand le spectacle se joue dans un autre lieu, la billetterie est ouverte sur place 45 minutes avant la représentation.

### → Par téléphone : 04 92 52 52 52

Vous pouvez réserver et régler vos billets par CB.

### → Sur notre site internet : [theatre-la-passerelle.eu](http://theatre-la-passerelle.eu)

(interface sécurisée)

Vous pouvez acheter des billets à l'unité ou des abonnements sous forme d'e-billets que vous pouvez imprimer ou présenter sur votre téléphone lors de l'entrée en salle. Vous pouvez mettre à jour vos coordonnées, vous inscrire à la newsletter et nous indiquer si vous souhaitez toujours recevoir les brochures et autres informations que nous vous envoyons.

### Ouverture exceptionnelle de la billetterie :

Sam 28 juin et Sam 5 juillet de 10h à 13h.

## Le règlement des places

---

Toute place réservée doit être réglée sous 8 jours.

À défaut, la réservation sera annulée.

- Vous pouvez régler vos billets par CB, chèque, espèce, chèque vacances, chèque vacances connect, chèque culture et pass Culture (17-21 ans).
- Le théâtre La Passerelle est partenaire du Pact'AMU et de la SRIAS.

## Le retrait des places

---

Les billets réglés et non retirés seront à votre disposition à l'accueil du théâtre ou sur les différents lieux de spectacles jusqu'à 20 min avant la représentation.

## L'échange des places

---

En cas d'impossibilité d'assister à un spectacle, il est possible d'échanger le billet pour une autre date du même spectacle ou pour un spectacle d'une même catégorie. Ceci dans la limite des places disponibles et à condition d'avoir effectué la modification au moins 48h avant la date de représentation du billet à échanger et sur présentation des billets.

Les billets ne sont pas remboursés sauf en cas d'annulation par le théâtre.

## Les listes d'attente et places de dernière minute

---

Lorsqu'un spectacle est complet, inscrivez-vous sur la liste d'attente, vous serez averti si des places se libèrent. Nouveau cette année, vous pouvez vous inscrire en ligne ! N'hésitez pas aussi à tenter votre chance le soir des spectacles, il reste souvent quelques places !

## Les retardataires

---

Les spectacles commencent à l'heure. Une fois la représentation commencée, l'accès à la salle pourra vous être refusé ou différé. Cinq minutes avant l'heure de la représentation, la numérotation en salle est levée.

## L'accueil des personnes à mobilité réduite

---

Afin de vous accueillir dans les meilleures conditions, merci de nous informer de votre situation au moment de l'achat de vos billets.

## Les âges préconisés

---

Les âges préconisés pour les spectacles ont été soigneusement réfléchis par les compagnies et le théâtre. Merci de les respecter pour le bon déroulement du spectacle et le confort de toutes et tous.

Une garderie est également proposée sur certaines représentations pour les enfants de 6 à 12 ans.

## Les bons cadeaux

---

Vous pouvez acheter des bons cadeaux (à la billetterie ou sur le site internet) pour faire plaisir à vos proches en leur laissant le choix des spectacles.

## Le pass Culture pour les 15/18 ans

---

Le théâtre La Passerelle est partenaire du dispositif pass Culture. Il s'agit d'une application pour les jeunes permettant de découvrir et réserver des propositions culturelles géolocalisées gratuites ou payantes. La réservation des spectacles (pris hors abonnement) s'effectue directement depuis l'application après activation du compte et jusqu'à 48 heures avant la représentation.

Infos : <https://pass.culture.fr/>

## Le Pacte'AMU

---

Les étudiants d'Aix-Marseille Université bénéficient de 5€ de réduction sur le tarif super réduit sur présentation de leur carte AMU.

## Nos engagements

---

### RSE - Responsabilité sociale des entreprises

La RSE est la contribution des entreprises aux enjeux du développement durable. En écho avec le défi lancé par le ministère de la Culture, pour décarboner le secteur culturel, le théâtre La Passerelle s'est engagé dans cette démarche. Toute l'équipe se mobilise dans ce projet au long cours.

### Nos engagements au théâtre La Passerelle

• Réduire les déchets • Favoriser le bien-être de l'équipe • Réduire les EGES liés à la mobilité  
Accélérer la mise en œuvre de l'accessibilité  
Sensibiliser nos partenaires à la RSE



## Le covoiturage

---

Vous pouvez via notre site internet faire du covoiturage pour venir au spectacle ! Il vous suffit de vous rendre sur les pages spectacles du site.



# LES CONTACTS

Scène **La** Nationale  
**PASSERELLE**  
Gap • Alpes du Sud

# NOS PARTENAIRES





Créé en 1991 par le ministère de la Culture, ce label, symbole de la décentralisation culturelle, est aujourd'hui constitué de 78 établissements à vocation pluridisciplinaire. Les missions de service public sont communes, chaque projet est unique, chaque scène nationale se doit d'être ouverte "pour et avec" tous.

La co-construction avec les collectivités territoriales, pour le développement d'un projet artistique et culturel exigeant, en est depuis l'origine le maître mot, avec une ambition toujours renouvelée pour les territoires, en métropole et en outre-mer.

Dotées de moyens et d'outils de production, **les scènes nationales accompagnent des projets artistiques et des artistes dans leurs processus de création.** Elles **soutiennent la diffusion** dans les réseaux du spectacle vivant, contribuant ainsi au renouvellement des esthétiques, des langages et des talents sur les scènes françaises, européennes et internationales.

Elles sont l'un des premiers acteurs de **la mise en œuvre d'activités d'éducation artistique**, d'initiatives spécifiques de **sensibilisation** et de **médiation**, pour l'accès de tous à la culture et plus particulièrement les jeunes, avec des ateliers, des rencontres, des expositions, des conférences, des spectacles décentralisés, des interventions d'artistes et de médiateurs dans les prisons, les hôpitaux ou les écoles, collèges, lycées, universités, etc.

Elles favorisent un travail avec les réseaux associatifs, socioculturels, socio-éducatifs et développent ainsi un maillage et de **nombreux partenariats** qui s'inscrivent dans la diversité de leurs territoires d'intervention.

Chères spectatrices, chers spectateurs,

La saison artistique 25/26 est singulièrement fragilisée. Si nous nous sommes attachés à rendre, au fil des ans, nos difficultés budgétaires les moins visibles et impactantes possible pour notre public, la réalité ne peut plus être dissimulée. Les moyens consacrés à la création artistique se réduisent et la diversité artistique pour laquelle nous nous engageons s'affaiblit.

En assumant une politique d'austérité budgétaire, le Gouvernement a fait un choix brutal. L'ensemble des services publics est attaqué, y compris celui de la culture, visé en son cœur : la création. Les collectivités territoriales, premières alliées de la culture dans nos territoires, seront elles aussi impactées dans des proportions inédites. Notre modèle est aujourd'hui remis en cause. Beaucoup d'artistes vont disparaître, emportant avec eux la création. De nombreux emplois dans le secteur du spectacle vivant public sont définitivement menacés.

La situation est grave, vous devez en être informés car vous en serez les premières victimes. Le plan social qui se prépare à bas bruit ne peut nous laisser indifférents. Il y a aujourd'hui urgence à sauver ensemble le service public de la culture pour que celui-ci continue de porter l'espérance d'une culture ouverte, accessible à toutes et tous.

## Dans les Alpes du Sud

---

### THÉÂTRE DURABLE ET BON POUR LA PLANÈTE

entre le Théâtre Durance, le Théâtre Du Briançonnais et le théâtre La Passerelle  
En 2024, nos trois équipes se sont associées dans une démarche dite RSE (responsabilité sociétale des entreprises), afin de partager nos réflexions sur les enjeux de développement durable (impact économique, social et environnemental). À l'échelle des Alpes du Sud, nous mettons en commun, dès cette saison, nos moyens financiers, matériels ainsi que notre ingénierie et coopérons autour de réalisations très concrètes notamment avec une présence prolongée d'équipes artistiques sur nos départements. Nous souhaitons transformer les contraintes de nos territoires ruraux en force pour travailler, plus et mieux, à la rencontre entre les œuvres et les habitants.

### ALLERS-RETOURS AVEC LE THÉÂTRE DURANCE

Parce qu'avec le Théâtre Durance, nous partageons régulièrement des coups de cœur pour des spectacles... Parce que nous n'avons ni les mêmes plateaux, ni la même programmation... Nous vous invitons, spectateurs de La Passerelle, à découvrir un spectacle et un festival chez nos voisins du 04 et accueillons dans nos murs les spectateurs de Château-Arnoux.

#### • À DÉCOUVRIR À CHÂTEAU-ARNOUX-SAINT-AUBAN

**The Way Things Go...** jeu 15 jan. à 20h30 (p.30)

**Festival Les Escapades** ven 19 et sam 20 juin 2026

Deux soirées de concerts gratuits, en plein air, sur le plateau des Lauzières, pour célébrer la fin de saison au Théâtre Durance et le début de l'été. Un rendez-vous festif et convivial !

#### • À découvrir à Gap

**Une Maison de Poupée**

mer 10 mars à 20h30 (p.40)

### COMPLICITÉS AVEC NOS VOISINS !

#### • Coréalisation avec **Le pas de l'oiseau**

Nous accueillons ensemble le spectacle **CHEVALERESSES** (p.49) présenté au Quai des Arts (Veynes).

• **Complicité** avec l'**Espace Culturel de Chaillol**, nous proposons un parcours artistique avec l'Orchestre National Avignon-Provence (p.33).

#### • Coups de cœur

au **TDB - Théâtre Du Briançonnais**

**Sortir par la porte (une tentative d'évasion)**

Cie 7bis - Juan Ignacio Tula - ven 14 nov. à 20h

**Puisque c'est comme ça je vais faire un opéra toute seule**

Cie Je garde le chien - Claire Diterzi  
mer 10 déc. à 19h & sam 13 déc. à 17h

## Au niveau régional et national avec des réseaux de production et de diffusion

---

#### • Réseau Traverses

Association d'une trentaine de structures culturelles présentes sur les 6 départements de la Région Sud - PACA, ce réseau soutient la création et la diffusion du spectacle vivant de la région à travers différents dispositifs. Il facilite la circulation des œuvres et des artistes, dynamise les actions culturelles associées, encourage les coopérations et les solidarités, ainsi que la réflexion collective autour des enjeux actuels et à venir du spectacle vivant.

#### • Latitude Marionnette

Créé en 2013, Latitude Marionnette fédère et met en réseau des structures de production et de diffusion artistique en France qui promeuvent la marionnette et partagent des valeurs communes. Il comporte aujourd'hui 27 membres. Les structures adhérentes ont pour point commun un projet artistique dédié ou très largement tourné vers les arts de la marionnette.

Le théâtre La Passerelle, scène nationale de Gap et des Alpes du Sud, est subventionné par :

- Le ministère de la Culture
- La Direction Régionale des Affaires Culturelles Provence-Alpes-Côte d'Azur
- La Ville de Gap
- La Région SUD Provence-Alpes-Côte d'Azur
- Le Conseil départemental des Hautes-Alpes
- Les communes partenaires : Chabottes, Chorges, Embrun, Espinasses, La Saulce, Saint-Jean-Saint-Nicolas, Tallard, Veynes



Le théâtre La Passerelle reçoit l'aide de



Dans le cadre du dispositif compositrice associée

Les entreprises partenaires



Les partenaires média



Les partenaires artistiques



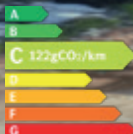
## NOUVEAU E-3008



## NOUVELLE C3 AIRCROSS



CITROËN



# DISPONIBLES CHEZ PEUGEOT ET CITROËN GAP



flashez pour plus  
d'informations

Pensez à covoiturer #SeDéplacerMoinsPolluer

GRUPE  
**CHOPARD**  
Laissez-vous transporter

**PEUGEOT GAP • CITROËN GAP**

Route des Eyssagnières, 05000 Gap | Tél. 04 92 52 15 17 - Tél. 04 92 57 29 22  
RCS 385 750 559

# Mentions des spectacles

## R-ONDE-S

Mise en production Suzanne Maugein, Nathalie Vautrin  
Coproduction : Compagnie Dernière Minute - Pierre Rigal, Centre des Monuments Nationaux, Le ZEF - scène nationale de Marseille, L'Usine - Centre national des arts de la rue et de l'espace public à Tournefeuille, Malandain Ballet Biarritz - Centre Chorégraphique National de Nouvelle-Aquitaine en Pyrénées-Atlantiques, Tandem scène nationale Arras/Douai, scène nationale de l'Essonne, Agora-Desnos  
Soutien : l'ADAMI, la Ville de Toulouse, la Région Occitanie dans le cadre de l'aide à la création.  
Remerciements accueil en résidence : La Nouvelle Digue - Cie 111 Aurélien Bory, Le Théâtre de la Cité - CDN Toulouse Occitanie, La Place de la Danse CDN Toulouse Occitanie  
La Compagnie Dernière Minute reçoit le soutien de la Direction Régionale des Affaires Culturelles Occitanie et de la Ville de Toulouse.  
En 2022-23, Pierre Rigal intègre la bande du ZEF, Scène nationale de Marseille.

## Strano

Conseillers techniques, artistiques et acrobatiques Fililés de Block, François Derobert, Caroline Frachet, Dimitri Jourde, Michaël Pallandre, Martin Prieto, Clément Rousseaux, Nicolas Picot, Claire Villard - Production Marc Déliat - Diffusion Geneviève Clavelin - Administration Laura Trappier  
Production : Cirque Trottoira - La Toupie  
Coproduction : Les 2 Scènes, scène nationale de Besançon ; L'Agora, Pôle National Cirque Boulazac - Aquitaine ; L'Azimut - Antony/Châtenay-Malabry, Pôle National Cirque en Ile-de-France ; Bonlieu, Scène nationale Anecny ; Le Carré Magique - Pôle National Cirque en Bretagne - Lannion Trégor ; Le CENTQUATRE - Paris ; Centro nazionale di produzione blucinQue Nice (Italie) ; Cirque Jules Verne - Pôle National Cirque et Arts de la Rue - Amiens ; CREAC - La Cité Cirque de Bègles ; Espaces Pluriels scène conventionnée d'intérêt national Art et création Danse - Pau ; L'Estive, scène nationale de Foix et de l'Arège ; Latitude 50 - pôle des arts du cirque et de la rue - Marchin (Belgique) ; Le Palc - Pôle National Cirque de Châlons-en-Champagne - Grand Est ; Le Prato, Pôle National Cirque Lille ; Théâtre de Cornouaille, scène nationale de Quimper ; Le Théâtre de Lorient - centre dramatique national ; Théâtre-Sénart, Scène nationale ; Théâtre Vidy - Lausanne ; La Verrerie d'Alès - Pôle National Cirque Occitanie ; La Scène nationale du Grand Narbonne  
Soutien : FONDOC - Fonds de soutien à la création contemporaine en Occitanie Accueils en résidence : Le Prato, pôle national cirque - Lille ; La Griotte - Die Aides et subventions : Ministère de la Culture - DRAC Auvergne-Rhône-Alpes ; Ministère de la Culture - DGCA - aide à la création nationale cirque ; SACEM - aide à la commande et à la production de concert - musique contemporaine ; SPEDIDAM  
La Toupie est conventionnée par le ministère de la Culture et de la communication - DRAC Auvergne-Rhône-Alpes.

## À mots doux

Stagiaire assistant à la mise en scène Bárbara Moreira - Stagiaire costumes Zoé Gaillard - Production et administration Émilie Leloup - 8 AVRIL - Montage de production Marie Lenoir, Maëlle Grange - Remerciements Fanny Spiess  
Production : Compagnie 8 AVRIL  
Coproduction : MC2 Grenoble - scène nationale, Le Trident - Scène nationale de Cherbourg-en-Cotentin, Châteauvaillon - Liberté, scène nationale, Théâtre de Saint-Quentin-en-Yvelines - Scène nationale, La Halle aux grains - scène nationale de Blois.  
Avec le fonds de production du ministère de la Culture.  
La compagnie 8 AVRIL est soutenue par la DRAC Île-de-France.

## Comment Nicole a tout pété

Assistant à la mise en scène Caroline Dubikačič Patosz - Production, diffusion et médiation : Floriane Fumey - Administration Flore Lepastourel - Communication Lucie Verpraet  
Production : Vertical Détour  
Coproduction : Théâtre Durance Scène Nationale de Château-Arnoux-Saint-Auban (04), Le Quartz - scène Nationale de Brest (29), La Rose des Vents - scène Nationale Lille Métropole Villeneuve d'Ascq (59), ZEF - scène Nationale de Marseille (13), CCAM - scène Nationale de Vandoeuvre-lès-Nancy (54), La Comète Scène Nationale de Châlons-en-Champagne (51), Le Manège Maubeuge - scène Nationale frontalière (59), Théâtre La Passerelle - scène Nationale de Gap et des Alpes du Sud (05).  
Accueils en résidence : Maison Folie Wazemmes (59), Théâtre du Rond-Point, Paris (75), Le Vaisseau - fabrique artistique au Centre de Réadaptation de Coubert (77).  
Soutien : DRAC Île-de-France au titre du Fonds de production.  
La compagnie Vertical Détour est conventionnée par le Département de la Seine-et-Marne, la Région Île-de-France et le ministère de la Culture - DRAC Île-de-France. Elle est en résidence au Centre de Réadaptation de Coubert - établissement de l'UGECCAM Île-de-France

## Il n'y a pas de Ajar

Production : En Votre Compagnie  
Coproduction : Théâtre Montansier - Versailles, Théâtre Romain Rolland de Villejuif, Les Plateaux Sauvages, Communauté d'Agglomération Mont-Saint-Michel-Normandie, Comédie de Picardie  
Soutien et accompagnement technique : Plateaux Sauvages, 909 - espace de transmission et de production artistique  
Soutien : Fond SAGD Théâtre, Projet soutenu par le ministère de la Culture, la DRAC Île-de-France, ADAMI - dispositif ADAMI Déclencheur  
Le texte est édité aux Éditions Grasset.  
Spectacle nommé aux Molières 2023 dans la catégorie du Molière du seul en scène.

## Imminentes

Administration Clémence Marchand - Administration de production Paul Pitaud - Direction de production et diffusion Anne-Laure Fleischel - Chargée de production Pauline Crepin  
Production : Cie BurnOut - Jann Gallois  
Coproduction : MAC - Maison des Arts et de la Culture de Créteil, scène nationale ; Théâtre de Suresnes Jean Vilar ; MC2 - Maison de la Culture de Grenoble, scène nationale ; Théâtre La Passerelle, scène nationale de Gap et des Alpes du Sud ; Théâtre de Saint-Quentin en Yvelines, scène nationale ; Les Quinconces - L'Espal, scène nationale du Mans ; Le Trident, scène nationale de Cherbourg en Cotentin ; Le Grand R, scène nationale de La Roche-sur-Yon - Malraux, scène nationale de Chambéry-Savoie ; Théâtre d'Orléans, scène nationale ; La Passerelle, scène nationale de Saint-Brieuc ; Théâtre 71, scène nationale de Malakoff ; Le Théâtre, scène nationale de Saint-Nazaire ; Espace Pluriels, scène conventionnée danse de Pau ; Théâtre du Champ de Foire, Saint-André-de-Cubzac ; L'ONDE Théâtre Centre d'Art  
\*Coproductions en date du 13/02/25, susceptibles d'évolution.  
Soutien : Le ZEF, scène nationale de Marseille ; CDA - Centre des Arts, Enghien-les-Bains  
La Cie BurnOut - Jann Gallois reçoit le soutien de la DRAC Île-de-France - Ministère de la Culture au titre du conventionnement, de la Région Île-de-France au titre de la permanence artistique et culturelle ainsi que de la Fondation BNP PARIBAS.

## Birds on a Wire

Production : La Famila  
Soutien en résidence de création : Théâtre Les 3 Chênes - Loiron-Ruillé ; Centre Culturel Jacques Duhamel - Vitry ; Bonlieu - Scène nationale d'Anecny  
Soutien : CNM, SACEM, SPEDIDAM

## J'ai trop d'amis

Diffusion Carol Ghionda - Administration Véronique Felenbok Marion Arteil - Presse Olivier Saksik  
Production : Théâtre de la Ville, Paris - Compagnie du Kairos - Festival Printemps des Comédiens  
La Compagnie du Kairos est soutenue par le ministère de la Culture - DRAC Île-de-France  
Le texte est publié aux Éditions Actes sud-papiers, coll. "Heyoka jeunesse".

## La Mémoire de l'eau

Production et accueils en résidence : Association NA/Compagnie Pernette ; Le Théâtre - scène nationale de Saint-Nazaire ; Théâtre d'Auxerre - scène conventionnée ; DRAC Bourgogne-Franche-Comté - résidences territoriales en milieu scolaire ; Les 2 Scènes - scène nationale de Besançon ; Le Moulin Fondu - CNAREP Garges-lès-Gonesse ; Ateliers Frappaz - CNAREP Villeurbanne ; Sur le pont - CNAREP La Rochelle ; Atelier 231 - CNAREP Sotteville-lès-Rouen ; Coopérative De Rue et De Cirque (2r2c), Eclat(s) de rue - Saison des Arts de la rue de Caen ; Chorège - CDCN Falaise Normandie ; Art'R lieu de fabrique itinérant pour les arts de la rue à Paris et en Île-de-France ; Théâtre Châtillon Clamart.  
Soutien : Ville de Besançon, Conseil départemental du Doubs, Conseil Général du Val d'Oise.  
Avec la complicité des services Culture et Sport de la ville de Besançon  
La compagnie est aidée par le ministère de la Culture et de la Communication / DRAC Bourgogne-Franche-Comté, au titre de l'aide à la compagnie chorégraphique conventionnée et Atelier de Fabrique Artistique, la Ville de Besançon, le Conseil régional de Bourgogne-Franche-Comté et le Conseil départemental du Doubs.

## Le Beau Monde

Administration, production Grégoire Le Divelec - Bureau Hectores - Production, diffusion Céline Aguilion, Laura Robert  
Production : L'Ecole Parallèle Imaginaire  
Coproducteur : Nouveau Théâtre de Montreuil - CDN, Théâtre de Lorient CDN, TAG Grigny  
Accueil en résidence Théâtre La Paillotte, Théâtre Paysage de Béchère  
Soutien : Ville de Rennes, Rennes Métropole, Région Bretagne, Conseil département d'Ille-et-Vilaine, L'entre-deux - Scène de Lésigny  
Ce projet a reçu l'aide à la création du ministère de la Culture - DRAC Bretagne. L'Ecole Parallèle Imaginaire est conventionnée par le ministère de la Culture - DRAC Bretagne et soutenue par la Région Bretagne et la ville de Rennes.

## Les Vaillantes

Production : Cie Chabraque  
Coproducteur : Théâtre La Passerelle - scène nationale de Gap et des Alpes du Sud, Ville de Veynes - Pôle culturel Le Quai des Arts, Théâtre Le Sémaphore  
Soutien : Région SUD PACA, Préfecture des Hautes-Alpes (FNADT), Département des Hautes-Alpes

## Hen

Administration, production, développement le petit bureau - Virginie Hammel, Nora Fernезelyi  
Production : Théâtre de Romette  
Coproducteur : Le Bateau Feu - Scène Nationale Dunkerque, La 2Deuche - Lempdes  
Partenaires : La Cour des Trois Coquins - scène vivante de Clermont-Ferrand, Le Mouffertard - Théâtre des arts de la marionnette à Paris, Le Carreau du Temple à Paris - Accueil studio  
Le Théâtre de Romette est conventionné par la DRAC Auvergne-Rhône-Alpes, la Région Auvergne-Rhône-Alpes et la Ville de Clermont-Ferrand.  
Le Théâtre de Romette est compagnie en résidence à Malakoff scène nationale et au Sémaphore à Cébazat.  
Johanny Bert est artiste associé au Théâtre de Gascogne - Mont-de-Marsan.

## L'affaire L.ex.π.Re

Production, administration Anais Germain, Caroline Chavrier  
Production : La Cordonnerie  
Coproducteurs : Malraux, scène nationale Chambéry Savoie; Théâtre de Saint-Quentin-en-Yvelines, scène nationale; Le Volcan, scène nationale du Havre; maison de la culture de Bourges, scène nationale; Les Quinconces et L'Espal, scène nationale du Mans; Comédie de Clermont-Ferrand, scène nationale; Les 2 Scènes, scène nationale de Besançon (coproductions en cours)  
La Cordonnerie est soutenue par le ministère de la Culture; la DRAC Auvergne-Rhône-Alpes; la Région Auvergne-Rhône-Alpes; la Ville de Lyon.  
Création : novembre 2025 à Malraux, scène nationale Chambéry-Savoie

## Natchav

Diffusion, production Christelle Lechat - Administration, production Susanna Hsing  
Production : Les Ombres portées  
Coproducteurs et résidences : Espace Périphérique - Mairie de Paris - Parc de la Villette; La Fabrique, Messeugne; La Faiencerie, théâtre de Creil; La Ferme du Buisson, scène nationale de Marne-la-Vallée; Festival Moxim et le CREA, scène conventionnée Jeune Public d'Alsace, Kingersheim; La Fonderie, Le Mans; Le Théâtre, scène conventionnée de Laval; Maison de la Culture de Nevers Agglomération; La Maison des Enfants du Quercy, Le Bouyssou; MA scène nationale - Pays de Montbéliard; La Minoterie, Scène convention Art, Enfance, Jeunesse, Dijon; Le TANDEM, scène nationale, Arras-Douai; Le Tas de Sable, Amiens; Théâtre La Licorne, Dunkerque; Théâtre-Sénart, scène nationale; TJP, CDN Strasbourg - Grand Est  
Subventions : ministère de la Culture - DRAC Île-de-France;  
Région Île-de-France  
Remerciements : Francine Benotman, Jacques Bouault, Stéphane Revelant, Elsa Vanzande Margot Chamberlin a participé à la construction des marionnettes et joué ce spectacle de 2019 à 2024.  
Natchav est dédié à Olivier Cueto, membre de la compagnie qui a imaginé, créé et joué ce spectacle.

## The Way Things Go...

Production : CUBE association  
Coproducteur : Le Pavillon Noir - CCN d'Aix-en-Provence; Le Phare - CCN du Havre Normandie; Fondation E.C. Art POMARET; Viadanse - CCN de Bourgogne Franche-Comté  
Soutien et résidences : Le Pavillon Noir - CCN d'Aix-en-Provence; Klap Maison pour la danse à Marseille; Le Phare - CCN du Havre Normandie; La Briquerterie - CDCN du Val-de-Marne; Cie La Baraka - La Chapelle à Annonay - Abou Lagraa et Nawal Ait Benalla; Le Théâtre Jean-Vilar à Vitry-sur-Seine; Le Carreau du Temple à Paris; Viadanse - CCN de Bourgogne Franche-Comté à Belfort

## In vista

Production : Compagnie Contrepoint  
Coproducteur : Le Vellein - scènes de la CAPI - Scène Conventionnée d'Intérêt National en Isère (38), Théâtre Scène Nationale de de Bourg-en-Bresse (01), Le Théâtre des Collines - Annecy (74), La 2Deuche - Lempdes (63), ACT (Art en Coopérative transfrontalière : Château Rouge - Annemasse, Am Stram Gram - Genève, Usine à Gaz - Nyon, scène nationale de Bourg en Bresse, Les Scènes du Jura - scène nationale), Groupe des 20 - scènes publiques Auvergne-Rhône-Alpes  
Soutien : Groupe des 20 Auvergne-Rhône-Alpes, Dispositif créa-diff AURA.  
Partenaires : Théâtre de Cusset, Scène Conventionnée d'Intérêt National "Arts et création" dans les arts chorégraphiques et circassiens (03), Pôle Pk, centre chorégraphique - Bron (69), Réservoir Danse - Rennes (35), le Dôme Théâtre, scène conventionnée d'Alberville (73)  
La compagnie Contrepoint-Yan Raballand est conventionnée par la DRAC et la Région AURA et soutenue par le département du Puy-de-Dôme

## Noëmi Waysfeld chante Barbara & L'ONAP

Production : L'Orchestre National Avignon-Provence  
Coréalisation : Espace Culturel de Chaillol; Théâtre La Passerelle - scène nationale de Gap et des Alpes du Sud

## IMPRESSIONNÉ-E S

Production : DU VIVANT!  
Soutien et partenariat : Théâtre La Passerelle - scène nationale de Gap et des Alpes du Sud; Théâtre Durance - Château-Arnoux-Saint-Auban (04); Scènes Obliques - Les Adrets (38); La Cigalière - Sérignan (34)  
Soutien financiers : ministère de la Culture DGCA, DRAC PACA, Région Sud PACA, CD 05, SACEM

## Cloche

Directrice de production Mathilde Menand - Chargées de production Mélanie Vadet, Adeline Gay  
Production : Association des clous  
Coproducteur : Le Parvis - Scène nationale de Tarbes; Circa - Pôle Cirque à Auch, La Verrerie d'Alès - Pôle Cirque Alès; La Passerelle - scène nationale de Saint-Brieuc; Théâtre La Passerelle - scène nationale de Gap et des Alpes du Sud  
Accueil en résidence : Le Copeau à Assier; Circa - Pôle Cirque à Auch; Le Cirque - Pôle Cirque à Nexon; La Verrerie d'Alès - Pôle Cirque Alès; La Passerelle - scène nationale de Saint-Brieuc  
Soutien : Région Occitanie, DGCA, Département du Lot, Théâtre de l'Usine à Saint-Céré  
Des clous est conventionnée par la DRAC Occitanie

## La Terre

Bureau de production et diffusion Histoire De... Alice Pourcher  
Production : Compagnie Nar6 - Conventionnée par la DRAC Île-de-France, le Conseil Départemental du Val-de-Marne et l'aide à la permanence artistique et culturelle de la Région Île-de-France  
Soutien : ministère de la Culture (DRAC Île-de-France) et la Région Île-de-France; Groupe des 20  
Coproducteur : Théâtre Gérard Philipe - Centre Dramatique National de Saint Denis; Le NEST - Centre Dramatique National transfrontalier de Thionville-Grand Est; Théâtre Romain Rolland - Scène conventionnée de Villejuif et du Val de Bièvre; l'EMC91 - Saint-Michel-sur-Orge; Théâtre Fontenay-en-scène (94); Les Passerelles-Pontault-Combault (77)  
Anne Barbot est artiste associée au Théâtre de la Manufacture - CDN de Nancy. La compagnie Nar6 remercie toutes les agricultrices et tous les agriculteurs rencontrés au cours de sa recherche.

## Le Petit Chaperon rouge

Direction technique Emmanuel Abate - Direction technique adjointe Thais Morel  
Production : Compagnie Louis Briouillard  
Coproducteur : Centre Dramatique Régional de Tours - Théâtre Olympia, Théâtre Brétigny - Scène conventionnée du Val d'Orge  
Soutien : Région Haute-Normandie  
La Compagnie Louis Briouillard reçoit le soutien du ministère de la Culture - DRAC Île-de-France et de la Région Île-de-France.  
Joël Pommerat et la Compagnie Louis Briouillard sont associés à Nanterre-Amandiers, à la Cursive - scène nationale de La Rochelle et au TNP/Théâtre National Populaire de Villeurbanne  
Les textes de Joël Pommerat sont édités chez Actes Sud-Papiers.



## Une Maison de Poupée

Directrice de Production et Diffusion Claire Costa - Administration Anne-Laure Doucet - Administration de tournée Iris Oriol - Chargée de Production et Diffusion Noémie Jorez  
Production : Plexus Polaire  
Coproduction : Théâtre Dijon Bourgogne CDN (FR), Figurteatret i Nordland, Stamsund (NO), Les Gémeaux, scène nationale de Sceaux (FR), le Bateau Feu, scène nationale de Dunkerque (FR), Le Trident, scène nationale de Cherbourg (FR), le Manège, scène nationale de Reims (FR), Baerum Kulturhus (NO), Nordland Teater, Mo i Rana (NO), Teater Innlandet, Hamar (NO), Festival Mondial des Théâtres de Marionnette de Charleville-Mézières (FR), Ljubljana Puppet Theatre / Lutkovno gledališče Ljubljana (SL)  
Soutien : Kulturrådet / Arts Council Norway (NO), DGCA ministère de la Culture (FR), DRAC et Région Bourgogne franche Comté (FR), Département de l'Yonne (FR)

## La Trilogie du troisième sexe

*Le Premier sexe ou la grosse arnaque de la virilité et La Fête du slip ou le pipi de la puissance*

Production : Reine Blanche Productions  
*Les Paillettes de leur vie ou la paix démentagée*  
Production : Reine Blanche Productions  
Coproduction : Théâtre de Suresnes Jean Vilar, MAC Créteil

## TAIRE

Assistanat à la création lumière et régie lumière Elsa Sanchez - Assistanat à la création sonore et régie son Arousia Ducelier - Assistanat à la création costumes Irène Jolivard - Régie plateau Sixtine Lebaindre - Directrice de production Elsa Brès - Chargée de production et relations publiques Coline Bec  
Production : Compagnie LA BASE et La Criée - Théâtre national de Marseille  
Coproduction : Collectif ExtraPôle SUD\* (Festival d'Avignon, le Festival de Marseille, le Théâtre national de Nice, La Criée - Théâtre national de Marseille, Les Théâtres, Anthèa, Châteauvallon-Liberté, scène nationale et La Friche la Belle de Mai); Théâtre Dijon Bourgogne - CDN; Théâtre national de Bordeaux en Aquitaine - CDN; MC2 Maison de la Culture de Grenoble - scène nationale; Théâtre de Nice - CDN; Espace 1789 - scène conventionnée (Saint-Ouen); Le Théâtre de Runjigs; Théâtre Joliette - scène conventionnée (Marseille); Théâtre du Fil de l'Eau de Pantin  
\*Collectif de producteurs fédéré et soutenu par la Région SUD Provence-Alpes-Côte d'Azur rassemblant les 7 lieux culturels susnommés.  
Soutien : DRAC d'Île-de-France; Région Île-de-France; Département de Seine-Saint-Denis; Fonds SADC / Ministère de la culture Grandes Formes Théâtre; Dispositif d'insertion Ecole du Nord soutenu par la Région Hauts-de-France et le ministère de la Culture

## La fin du présent

Administration Lise Déterne - Diffusion Emiliie Briglia  
Production : INVIVO  
Coproduction : Les Gémeaux, scène nationale de Sceaux / OARA, Office artistique régional Nouvelle-Aquitaine / Théâtre de l'Union, CDN du Limousin / Théâtre Nouvelle Génération, CDN de Lyon / Théâtre Ducourneau - Agen / Prix Spectacle Vivant - scène Numérique 2023 / Le lieu unique, scène nationale de Nantes / Stereolux - Nantes / L'Hexagone, scène nationale de Meylan  
Soutien : CNC - Fonds d'aide à la création immersive ; DRAC Nouvelle-Aquitaine ; Région Nouvelle-Aquitaine, programme Cultures Connectées ; GEIQ compagnonnage théâtre ; Grenier à Sel - Avignon ; Villa Creative ; Espace d'Albret - Nérac  
INVIVO est conventionné DRAC Nouvelle-Aquitaine, soutenu par la Région Nouvelle Aquitaine et la Ville d'Agen et est conventionné par le Département du Lot-et-Garonne  
Pour le développement du projet, INVIVO a été conventionné DRAC Auvergne-Rhône-Alpes 22-23 ; Fonds SCAN - DRAC et Région Auvergne-Rhône-Alpes.

## Les Aveugles

Assistant développement technologique Pierrick Chauvet - Administration Lise Déterne, Eloïse Royer, l'Echelle - Diffusion Emiliie Briglia  
Production : INVIVO  
Coproduction : Les Gémeaux - scène nationale de Sceaux, Théâtre Nouvelle Génération - CDN de Lyon, Théâtre de l'Union - CDN du Limousin, Nêmo - Biennale des Arts Numériques de la Région Île-de-France - Le CENTQUATRE-PARIS, Lux - scène nationale de Valence  
Soutien : Centre National du Cinéma et de l'image animée, DRAC Auvergne-Rhône-Alpes, Région Auvergne-Rhône-Alpes, Ville de Lyon, Théâtre des îlets - CDN de Montluçon, La maison du numérique  
Prix *Future is sensible* au Geneva International Film Festival 2022

## La fabuleuse histoire de BasarKus

Production : L'Académie Fratellini et la Compagnie Lamento Partenaires (accueil en résidence) : Houdremont Centre Culturel La Courneuve, L'Espace Périphérique et le théâtre des Bergeries à Noisy-le-Sec  
La Cie Lamento est soutenue par l'Etat- Préfet d'Auvergne-Rhône-Alpes DRAC au titre du conventionnement deux ans, par le département de l'Isère et la ville de Grenoble.  
Elle est en "résidence artistique en Isère" dans le cadre du dispositif triennal du département et de la communauté de communes des Balcons du Dauphiné et associée à La Rampe-La Ponatière Echiroles, scène conventionnée "Art et Création" danse et musiques.  
Sylvère Lamotte est artiste associé au théâtre du Beauvaisis et aux Transversales Verdun.

## CHEVALERESSES

Enregistrement bande orchestre Laurent Pèju - Ingénieur du son Nicolas Baillard - Photographie Cyrielle Voguet - Captation La Lune urbaine - Production et diffusion Cécile Graziani du bureau Realiz - Administration L'Accompagne - Regard complice d'Anna Pabst  
Coproduction : Pôle Arts de la Scène - Friche la Belle de Mai, Théâtre des Halles - Avignon, Théâtre des Carmes - André Benedetto (Avignon), Le Pas de l'Oiseau (Veynes), La Garance - Scène Nationale de Cavailon, Le Centre Dramatique des Villages du Haut Vaucluse, Le Centre des Arts du Récit (Saint-Martin-d'Hères), L'Entre-Pont (Nice), La Fabrique Mimont (Cannes), Le Cercle du midi, Le Théâtre National de Nice, Château Rouge - Scène Conventionnée d'Anemasse  
Soutien : DRAC PACA, Région PACA, Département Vaucluse, Ville d'Avignon  
Texte lauréat de l'Aide à la création des textes dramatiques ARTCENA, du Festival Textes en cours #10 et de la 27ème édition des Actuelles.

## Les Suppliques

Administration, production Manon Cardeau, Noé Tijou, Colin Pitrat, diffusion Florence Bourgeon - Les Indépendances - Presse Francesca Magni, Catherine Guizard  
Production : Le Birgit Ensemble  
Coproduction : La Générale de Production, Le Grand T, théâtre de Loire-Atlantique, Le Grand R scène nationale de La Roche-sur-Yon, Théâtre de Châtillon, Théâtre Gérard Philippe - CDN de Saint-Denis, Comédie - CDN de Reims  
Résidences : Le Grand R scène nationale de La Roche-sur-Yon, Théâtre Gérard Philippe - CDN de Saint-Denis, Théâtre Public de Montreuil - CDN, Théâtre des Quartiers d'Ivry - CDN du Val-de-Marne, Théâtre de la Tempête  
Soutien : Direction Générale de la Création Artistique - DRAC Île-de-France, Région Île-de-France, L'École de la Comédie de Saint-Étienne / DIESE # Auvergne-Rhône-Alpes, la Fondation pour la Mémoire de la Shoah  
Participation artistique : Jeune Théâtre National  
Remerciements : Atelier costumes du Théâtre National de Strasbourg  
Coréalisation : Théâtre de la Tempête.  
Ce texte est lauréat de l'Aide à la création de textes dramatiques - ARTCENA La compagnie Le Birgit Ensemble est conventionnée par la DRAC Île-de-France et par le Conseil départemental du Val-de-Marne.  
Julie Bertin et Jade Herbulot sont artistes associées au Grand R - Scène nationale de La Roche-sur-Yon, au Théâtre Gérard Philippe - Centre Dramatique National de Saint-Denis et à Théâtre La Passerelle - scène nationale de Gap et des Alpes du Sud à partir de septembre 2025.

## Les vies de Léon

Stagiaire mise en scène Anouk Hourdin Solovieff - Ingénieurs du son Radio France Frédéric Changenet, Étienne Colin, Ivan Charbit  
La pièce s'inspire de la vie de Léon Kacelenbøgen, mais qu'elle n'en est pas une reconstitution exacte.  
Production déléguée : La Générale de Production  
Coproduction : Le Grand R - scène nationale de La Roche-sur-Yon, Radio France Opération soutenue par l'Etat dans le cadre du dispositif "Expérience augmentée du spectacle vivant" de la filière des industries culturelles et créatives (ICC) de France 2030, opérée par la caisse des dépôts  
Soutien : CENTQUATRE-Paris, Théâtre Paris-Villette, Ville de Paris  
Remerciements : Les Indépendances (Espace Cromot)

## Trois contes et quelques

Production et diffusion Céline Maufra - Administration Julie Devès - Complicité Tom Chertier  
Production : Groupe Merce  
Coproduction : Pronomade(s), Centre National des Arts de la Rue et de L'Espace Public, Encausse-les-Thermes  
Soutien : DRAC Occitanie, Ville de Toulouse, Conseil départemental de la Haute-Garonne (aide à la création)  
Accueil en résidences : Pronomade(s), Centre National des Arts de la Rue et de L'Espace Public, Encausse-les-Thermes et Compagnie 111 - Aurélien Bory / Ancien Théâtre de la Digue.

## Direction

---

**Christian Lalos**, directeur

## Pôle administration, gestion et production

---

**Ophélie Deschamps**, administratrice  
**Myriam Delville**, chargée de production et de logistique technique

**Sylvie Amat**, cheffe comptable

**Kenny Desseaux**, chargé de paie et d'administration

**Mylena Stéfani**, assistante comptable

## Pôle publics et communication

---

**Juliette Kramer**, secrétaire générale

**Florence Bourg**, responsable de la communication

**Sylvain Roux**, attaché à la communication

**Yannick Favantines**, chargé des relations

avec les publics et référent accessibilité

**Céline Nédélec**, chargée des relations

avec les publics

**Vincent Pugeaut**, chargé des relations

avec les publics

**Marie Dusserre**, chargée de l'accueil-billetterie

**Marie Roquelet**, attachée à l'accueil-billetterie

**Bénédicte Blu**, secrétaire, attachée à l'accueil-

billetterie

Et l'équipe d'accueil du théâtre : **Mathilde Aurenty**,  
**Delphine Blache**, **Roger Constant**, **Aline Duchamp**,  
**Magali Fournier**, **Charlotte Gouy**, **Laura Restrepo**  
**Cardona**, **Julie Tarek**

## L'Entre-sort

---

**Géraldine Polet**, chargée de l'Entre-sort

**Vanessa Allal** et **Juliette Bohland**, serveuses de l'Entre-sort

## Pôle technique

---

**Cyril Nesci**, directeur technique

**Laurent Pascal**, régisseur général

**Patrick Muzard**, régisseur général

**Fanny Bussièrre**, apprentie régie lumière

## Technicien-nes intermittent-es du spectacle

---

**Ariane Bourgeois**, **Olivier Chamoux**,  
**Zélia Chautant**, **Léo Croce**, **Etienne Debraux**,  
**David Dupont**, **Nans Escalle**, **Christian Filipucci**,  
**Pierrick Fortoul**, **Frédéric Garnier**, **Nicolas Gérard**,  
**Cyril Gouard**, **Noémie Hajosi**, **Nicolas Laplace**,  
**Julien Lathière**, **Romuald Laur**, **Maurin Laurent-Gros**,  
**Tao Leblanc**, **Marco Manchette**,  
**Marin Mèraïhia**, **Olivier Reiso**, **Alexis Rostain**,  
**Djamila Saïdani**, **Jasmine Tison**, **Marianne Vally**,  
**Laurent Villegas**

## Professeur relais

---

**Virginie Ruault**

## Le bureau de l'association

---

**Anne Kirsch Giraud-Moine**, présidente

**Martine Bouchardy** - adjointe au Maire déléguée à la culture et à l'éducation artistique, vice-présidente

**Philippe Zuolo**, trésorier

**Marie-Jeanne Pastor**, trésorière adjointe

**Raphaèle Millon-Toulemonde**, secrétaire

**Emmanuel Clozel**, secrétaire adjoint

## Les membres de droit

---

**Dominique Dufour**, Préfet des Hautes-Alpes

Ministère de la Culture :

**Christopher Miles**, Directeur général de la création artistique,

**Edward de Lumley**, Directeur Régional des Affaires Culturelles Provence-Alpes-Côte d'Azur

Membres élus désignés par la Région SUD PACA :

**Chantal Eyméoud**, **Agnès Rossi**,

Membres élus désignés par le Conseil départemental des Hautes-Alpes :

**Evelyne Colonna**, **Bernadette Saudemont**

Membres élus désignés par la Commune de Gap :

**Catherine Asso**, **Martine Bouchardy**,  
**Zoubida Eyraud-Yaagoub**, **Rolande Lesbros**,  
**Olivier Pauchon**

## Les membres associés-es

---

**Emmanuel Clozel**, **Gérard Jean**, **Anne Kirsch Giraud-Moine**, **Raphaèle Millon-Toulemonde**,  
**Marie-Jeanne Pastor**, **Raymonde Théraube**,  
**Philippe Zuolo**

## Crédits photos

---

### Pages spectacles

R-ONDE-S © Cyril Zannettacci  
Strano © Fanchon Bilbille  
À mots doux © Melina Vernant  
Comment Nicole a tout pété © Vertical Détour  
Il n'y a pas de Ajar © Almaim  
Imminentes © Clément Szcuczynski  
Birds on a Wire © Jeremiah  
J'ai trop d'amis © RdL  
La Mémoire de l'eau © Michel Wiart  
Le Beau Monde © Mohamed Charara  
Les Vaillantes © Cie Chabraque  
Hen © Christophe Raynaud de Lage  
L'affaire L.Ex.π.Re © La Cordonnerie  
Natchav © Les Ombres portées  
The Way Things Go... © Jean Michel Mela-Couhet  
In vista © Julie Cherki  
Noëmi Waysfeld chante Barbara 1 © Marc de Pierrefeu  
Noëmi Waysfeld chante Barbara 2 © Marie-Emilie Coste

IMPRESSIONNÉES © Sylours  
Cloche 1 © Nat Elkeje  
Cloche 2 © Rémi Luhez  
La Terre © Simon Gosselin  
Le Petit Chaperon rouge © Elisabeth Carecchio  
Une Maison de Poupée 1 © Johan Karlsson  
Une Maison de Poupée 2 © Tomas Lauvland Pettersen  
La Trilogie du troisième type © Alexandre Labiano  
Taire © Christophe Raynaud de Lage  
La fin du présent © David Gallard  
Les Aveugles © INVIVO  
La fabuleuse histoire de Basarkus © Sylvère Lamotte  
CHEVALERESSES © Cyrielle Voguet  
Les Suppliques © Simon Gosselin  
Les vies de Léon © David Fugere  
Trois contes et quelques © Luc Jennepin

### Artistes associés-es

Anne-Sophie Turion © E.M.C.Castaing  
Le Birgit Ensemble © Pascale Fournier  
Adrien M © DR  
Claire B © Sabrina Bot  
Clara Hédouin © Lisa Lesourd

### Artistes en résidence

Jann Gallois © Michel Juvet  
Cécile Brochoire © Cie Chabraque  
OTTILIE [B] © David Desreumaux  
Camille Trouvé et Brice Bertoud  
© Arnaud Bertereau

### Autres photographies : [fortepan.hu](http://fortepan.hu)

p.2 © Varga Peter  
p.54 © Northern Iowa Museum + Fofoto  
p.56 © Glosz Andras - p.60 © GK  
p.64 © Fortepan - p.65 © Urban Tamas  
p.67 © Fofoto - p.69 © Veszi Agnes  
p.73 © Artfokusz - p.74 © Philipp Tibor

Scène **La** Nationale

**PASSERELLE**

Gap • Alpes du Sud